



孕產安全 · 你我共守



安全診斷 · 健康把關



新竹馬偕紀念醫院

新竹市立馬偕兒童醫院

◆總機：03-5166868、03-6889595 ◆人工掛號：03-6118866
◆地址：新竹市東區光復路二段 690 號

◆總機：03-5719999 ◆人工掛號：03-5729595
◆地址：新竹市東區建功二路 28 號

馬偕行動掛號 APP



(iOS)



(Android)

官方網址 QRCode



新竹馬偕
紀念醫院



新竹市立
馬偕兒童醫院

2024.11

					1	2
3	4	5	6	7	8	9
10	11	12	13	14	15	16
17	18	19	20	21	22	23
24	25	26	27	28	29	30

2024.12

1	2	3	4	5	6	7
8	9	10	11	12	13	14
15	16	17	18	19	20	21
22	23	24	25	26	27	28
29	30	31				



病人安全週

「孕產安全 · 你我共守」、「安全診斷 · 健康把關」

品管中心管理師 邱于婷

今年的病人安全週聚焦於兩大主題：「孕產安全 · 你我共守」及「安全診斷 · 健康把關」。期盼透過這次活動，營造病人安全氛圍，並鼓勵公眾關注孕產兒安全議題（如高危妊娠風險）及個人健康資訊（如健康存摺的使用）。

跨團隊合作 共同守護母嬰安全

本院為提升孕產兒的健康安全，設立孕產兒安全工作小組，成員包括婦產科、新生兒科、護理部、品管中心、手術室、公共事務課、藥劑科及檢驗科，定期審閱相關照護規範，並對異常事件及相關指標進行分析與改善。此外，配合病人安全週的活動，本院透過臉書、會議及疫苗施打等方式，以及參加由醫策會舉辦的婦產科風險概念推廣課程（內容涵蓋六大風險管控、高危妊娠案例及胎兒與新生兒安全案例分享），希望將這些重要概念傳遞給院內外的民眾，共同守護孕產兒的安全。

新生兒外接團隊 即刻救援守護小生命

為進一步推廣孕產兒安全，本院特別拍攝以此為主題的病安週影片－「新生兒外接微電影」，充分展現新生兒外接團隊的豐富經驗及急救設備的完備齊全，以迅速、確實、安全及舒適的服務理念，確保新生兒於轉送期間病況的穩定與生命安全，並且到院平安順利地持續治療。

個人化精準醫療 提升病人診斷及治療安全

此外，本院積極發展精準醫療，不僅配置高解析度的 1152 切電腦斷層掃描儀，且即將引進導入 AI 技術的 PET Biograph Vision，以提升疾病診斷的準確性和提供癌症病人更精確的診斷和個別化的治療方案，進而增強病人安全。同時，本院也積極推廣使用「健康存摺」，宣傳其方便性及健康資訊完整性。健康存摺可以管理用藥、檢查報告及疫苗接種等資訊，方便查詢及追蹤健康狀況，減少重複檢查的風險，醫生也能依據這些資料做出更精確的診斷，提高醫療決策的品質與效率。

「病人安全是醫療團隊、病人、家屬及其照顧者之共同責任。」我們將持續傾聽您的心聲，不斷提升醫療設備和技術、加強醫病夥伴關係、創造更安全的就醫環境，守護大新竹地區民眾的健康。



全民健保行動快易通APP



歡迎大家掃 QR code 下載
「健康存摺」！

積極篩檢及早治療 C 肝可根除

肝炎個管師 王如秀

近年來，衛生福利部攜手縣市衛生局及各大醫療院所，積極推動 C 型肝炎的篩檢工作，強化公共衛生宣導，鼓勵民眾進行定期檢查，以提高對 C 肝的認識。此外，隨著直接抗病毒藥物（DAAs）的引入，特點是治療時程短（8-12 週）且副作用較少，治療效果與安全性大幅提升，治癒率達 99% 以上，使得許多患者能夠在較短時間內康復。

一名罹患乳癌的陳小姐，因為病情需要定期接受化療，某次檢查意外發現肝功能異常，經病毒檢測後，結果顯示感染了 C 型肝炎。因化療緣故，陳小姐的肝、腎及免疫系統受到一定程度的影響，因此肝膽腸胃專科醫生決定採用 DAA 治療，這類藥物對肝功能損傷患者相對安全性高。治療前，醫生仔細評估陳小姐的肝臟狀況，並進行必要的影像學檢查；治療期間，透過定期回診來監測肝功能與病毒量，儘管因化療經常會感到疲倦，但因為 DAA 治療的副作用相對輕微，陳小姐的肝功能指標在治療中逐漸改善。

治療 12 週後，陳小姐的病毒量檢測結果顯示為陰性，醫生對她的肝功能進行再次評估，結果顯示肝臟狀況良好，成功治癒 C 型肝炎。陳小姐的化學治療也在穩定進行中，並沒有因 C 肝治療而受到影響。通過及時檢查和積極治療，不僅改善陳小姐的健康狀況，也進而提升生活品質，她開始主動分享自己的治療經歷，鼓勵他人進行健康篩檢。

C 型肝炎患者只要定期追蹤及治療，就可獲得相當好的控制。鼓勵民眾如果符合 C 肝篩檢資格者，請及早接受篩檢；若篩檢後 C 型肝炎呈陽性，後續檢查 C 肝病毒檢測為陽性，請主動積極治療和追蹤，以降低未來發生慢性肝炎、肝硬化及肝癌風險。

更多的恩典，所以經上說：神阻擋驕傲的人，賜恩給謙卑的人」－雅各書 4:6



定期血糖監測 遠離糖尿病威脅

糖尿病個管師 謝嘉文

「A 先生因幫家人驗血糖，自己順便驗一下血糖，竟然血糖高達 200，但身體沒有任何不適，也沒『多吃、多喝、多尿』的三多症狀，透過來院檢驗後，才發現罹患糖尿病並開始治療。」

「B 先生這 1~2 年接受公司員工體檢，報告顯示空腹血糖皆為紅字數值，大約在 115-123，但因為無症狀，B 先生就沒有理會跟處理。最近突然身體暴瘦，三多症狀明顯，來院檢驗後，血糖竟然高達 500-600，確診糖尿病並開始治療。」

糖尿病早期無症狀 定期檢測有效避免

從這兩個病患的資料不難發現，糖尿病是可怕的隱形殺手，總是悄無聲息地來臨，多數患者初期沒有明顯症狀，容易忽視它對身體的危害，一旦病情未獲控制，隨著時間血糖逐漸升高、開始有所感覺時，常常已經造成不可逆的身體傷害。糖尿病若不及時治療，可能引發的慢性併發症包括腦中風、心肌梗塞、尿蛋白以及視網膜病變等，因此若被診斷出糖尿病，一定要及早就醫、及時治療。

規律服藥定期回診 飲食運動雙管齊下

糖尿病是一種很常見的內科慢性疾病，它有很強的遺傳背景，也跟現階段飲食西化和缺乏運動的生活型態息息相關。此外，糖尿病的治療也相當不容易，除了規律服藥、定期回診外，糖尿病患者必須與醫師、個管師以及營養師充分配合，培養健康飲食與規律運動習慣，才能將糖尿病控制在理想範圍。

善用數位記錄工具 有助控糖達標

在網路資訊爆炸的年代，糖友可以查到許多跟糖尿病治療有關的內容，但資訊及控糖方式不一定正確或適用於每個人。鼓勵糖友們可以運用智能的 APP 拍照紀錄飲食，以及連續血糖監測儀等新科技協助，讓控糖更容易達成，也方便每次回診時，與醫院糖尿病醫療團隊討論自身狀況並找到適合自己的執行方式，達到更好的治療效果。

HIV 不可怕 共創友善醫療環境

愛滋病個管師 吳崇豪

愛滋病毒為人類免疫缺乏病毒 (Human Immunodeficiency Virus, HIV) 的簡稱，是一種破壞免疫系統的病毒。HIV 存在這世界上已有 40 多年，從最初棘手的抗病藥物選擇、副作用適應，以及各種加諸在疾病上的汙名，讓許多感染者活在充滿標籤的巨大壓力之下。

長效針劑新解方 不再天天吃藥

然而，現今的醫療技術已經成功將愛滋擺脫了眾多束縛枷鎖，成為可控制的慢性疾病。不僅在藥物治療上更簡化，患者甚至可以選擇透過長效針劑來達到治療效果，不再需要每天服用抗病藥物，就能將體內病毒量控制在無法傳染的程度。不只是少部分患者受益，而是讓愛滋的預防及治療走入新的歷史階段。

提升愛滋疾病認知 營造安心就醫環境

過去 HIV 患者就醫時可能會遇到被拒絕，或者病情被曝光的風險，為增進醫事人員對於愛滋疾病的認知，疾病管制署正積極推廣「友善醫療環境」，希望患者的就醫權利不僅止於感染科當中，而是在任何有醫療需求的科別就診時，都能得到平等且友善的待遇。

透過許多專家的研究與宣導推廣，愛滋病已像慢性疾病一般穩定可控，給予患者更大的信心去面對未來的生活和希望；而教育的落實讓也許多年輕朋友不再給予疾病任意貼上標籤。然而，對於陌生疾病的恐懼仍然無法避免，但就如同 2019 年底突然竄起的 COVID-19 疫情，社會大眾對於陌生疾病的恐慌與感染時的絕望，終將因為了解疾病與治療方式，進而獲得緩解與理解。但標籤帶來愛滋患者的傷害，需要花更長時間去撫平，因此社會大眾的同理心和友善關懷，才能幫助患者在疾病之中看見希望、在罹病的困境當中看見未來。



新竹馬偕紀念醫院



推動失智友善醫療 在地長照安心守護

長照課暨失智共照中心

台灣的失智症者人數已突破 35 萬人，未來將逐年攀升。新竹馬偕自 109 年成立失智共同照護中心，迄今已服務 604 個案，其中去 (112) 年新收治的個案數量就佔了 1/3，年度個案管理人數更達 1898 位，長照需求只增不減。因此，為有失智症患者的家庭提供友善醫療環境及長照資源、強化失智症照顧量能以及降低罹患失智症風險，是我們一直努力的目標。

為提升民眾對失智症的關注和展現長照社區服務的多元成果，日前舉辦「113 年長照課暨失智共照中心聯合成果發表會」，活動開場由巷弄長照站及桃山文健站長者的歌舞表演揭開序幕，精神活力十足除了舞蹈展演，還有據點長者的藝術作品展示，包括繪畫、傳統編織、手工藝品等美麗的創作，充分展現一年來的課程成果，氣氛歡樂又溫馨。同時，現場設有失智自我檢測、長照諮詢等攤位，期透過衛教宣導的方式，讓民眾對失智症有正確的認知，共同營造失智友善社區。



巷弄長照站及桃山文健站設計的課程相當豐富且多元，除了有訓練肌力與預防失智的健康操之外，還有手工藝製作、桌遊益智遊戲、歌唱舞蹈等課程，幫助長輩們在活絡筋骨、動腦思考的過程中，增進大腦的刺激、延緩生活功能退化，進而提升身心靈的愉悅與健康。在這次成果展多位長者中，年紀最大的 90 歲林婆婆仍活力充沛參與表演，她近兩年穩定參與在巷弄長照站的多元課程裡，個性變得更開朗，與家人感情也更加融洽。

若民眾有失智症照顧及長照服務的需求，凡實際居住新竹市且年滿 65 歲以上失能長者、50 歲以上失智症及失能之身心障礙者，可諮詢長期照顧管理中心或撥打衛生福利部長照服務專線「1966」，會由專員到府評估，依狀況擬定出院後長照服務計畫，減輕照顧者的壓力和負擔。



新進醫師

復健科 黃世昕 Huang, Shih-Shin

學歷：長庚大學中醫學系雙主修

經歷：嘉義長庚醫院復健科主治醫師、雲林長庚醫院復健科主治醫師、嘉義長庚醫院復健科住院醫師及總醫師

醫師專長：中風及其他腦神經疾病復健、脊髓損傷復健、運動傷害復健、骨科術後復健、關節炎診斷與治療、肌肉骨骼超音波檢查及注射、心肺復健、針灸治療、高濃度葡萄糖注射、PRP 自體血小板血漿注射、週邊神經病變診斷與治療、兒童發展遲緩早期療育。

門診表	一	二	三	四	五
上午 09:00~12:00				新竹馬偕紀念醫院	
下午 14:00~17:00				新竹市立馬偕兒童醫院 * 下午門診請於 15:30 前報到	

免費四癌篩檢特會活動

~10月最後一波送好禮~



【免掛號、須帶健保卡】

活動期間：113年10月8日至送完為止~

活動期間：凡符合下述條件對象，完成癌篩檢者。

禮品發放：活動期間，每完成一項篩檢即可獲得

【7-11】100元商品卡一張，請至2樓篩檢窗口領取，數量有限送完為止喔~。



團體衛教

院內課程 歡迎民眾踴躍參加

日期	時間	主題	主講者	地點
11/7(四)	08:40-09:00	認識泌尿道感染	徐文娟	福音樓二樓骨科門診候診區
11/8(五)	08:40-09:00	小心病毒發威 - 流行性感冒	張雅玲	平安樓二樓家醫科候診區
11/11(一)	08:40-09:00	糖尿病飲食停看聽	林頤櫻	福音樓二樓內科門診候診區
12/12(四)	08:40-09:00	無聲無息的骨質疏鬆	傅晴芳	福音樓二樓骨科門診候診區
12/13(五)	08:40-09:00	惱人的「頭痛」	林佳勳	福音樓一樓神經內科候診區
12/16(一)	08:40-09:00	有「愛」無礙	陳儀安	福音樓二樓內科門診候診區

社區課程 歡迎民眾踴躍參加

日期	時間	主題	主辦單位	主講者	地點
11/6(三)	09:30-11:30	「樂齡人生，從「齒」開始」 長者口腔保健	長照課	姚文華護理師	綠水里里民活動中心
11/8(五)	09:30-11:30	糖尿病	長照課	姚文華護理師	台灣基督長老教會公園教會
11/22(五)	09:30-11:30	長者防跌你我負責	長照課	林煜錚護理師	軍功社區老人關懷據點
12/4(三)	09:30-11:30	長者防跌你我負責	長照課	林煜錚護理師	綠水里里民活動中心
12/7(六)	08:30-10:30	癌症篩檢活動	癌症資源中心(竹馬)/ 新竹馬偕兒童醫院		東區衛生所
12/13(五)	09:30-11:30	高血脂	長照課	姚文華護理師	台灣基督長老教會公園教會
12/20(五)	09:30-11:30	「樂齡人生，從「齒」開始」 長者口腔保健	長照課	姚文華護理師	軍功社區老人關懷據點
12/21(六)	08:30-10:30	癌症篩檢活動	癌症資源中心(竹馬)/ 新竹馬偕兒童醫院		東區衛生所

院內學術活動及教育課程

學術活動 地點：福音樓四樓大禮堂(醫事人員踴躍參加)

日期	時間	主題	主講者
11/15(五)	07:30-08:30	「不施行心肺復甦術 與「撤除維生醫療」之區別 論「安寧緩和醫療條例」	癌症中心 邱世哲主任
11/15(五)	09:00-16:00	提問力的課程設計	藍偉瑩 瑩光教育協會理事長
11/29(五)	09:00-16:00	有故事的溝通領導課	余懷瑾 知名作家

申請台灣醫學會醫師繼續教育積分 實際課程以當日公告為主，詳細內容請洽 醫學教育研究部 黃文慧 電話：03-5166868 #2252

院內教育課程

日期	時間	主題	主講者	地點
11/05(二)	12:30-13:30	結核病及/AIDS 介紹與感管措施 《POWERCAM 課程》	一般內科暨感染科 張詢 醫師	竹馬 -4F 大禮堂
12/13(五)	12:30-13:30	兒少疏忽、虐待的類型辨識與通報 《POWERCAM 課程》	臨床社工課 李文怡 組長	竹馬 -4F 大禮堂

※ 因應疫情做適時的調整，實際課程以當日公告為主。詳細內容請洽人力資源課 林佳妮 電話：03-5166868#2131

「我的心哪，你要稱頌耶和華！凡在我裡面的，也要稱頌他的聖名！我的心哪，你要稱頌耶和華！不可忘記他的一切恩惠！」—詩篇 103：1-2

科別 Department	樓層 Floor	診間 ROOM	星期一 Monday			星期二 Tuesday			星期三 Wednesday			星期四 Thursday			星期五 Friday			星期六 Saturday	
			上午 AM	下午 PM	夜診 PM	上午 AM	下午 PM	夜診 PM	上午 AM	下午 PM	夜診 PM	上午 AM	下午 PM	夜診 PM	上午 AM	下午 PM	夜診 PM	上午 AM	
內科 Internal Medicine																			
胃腸肝膽內科 (13) Gastroenterology & Hepatology	二樓	一診	王柏川 5965	陳重助 4059	張瀚文 4074	陳青富 5835		王柏川 5965	陳重助 4059			王柏川 5965	陳青富 5835		陳重助 4059	王柏川 5965		陳青富 5835	
		二診			陳青富 5835	李晉賢 5958	劉奕吾 5186		黃士育 4174	李晉賢 5958	劉奕吾 5186	張瀚文 4074			李晉賢 5958	劉奕吾 5186	陳重助 4059	劉奕吾 5186	
	二樓 超音波室	超音波自約診			超音波自約診			超音波自約診			超音波自約診			超音波自約診			超音波自約診		
註：■ << 肝炎個管師 >> 洽詢分機 6205 王個管師，提供慢性 B 型及 C 型肝炎治療試辦計劃之用藥申請條件與相關衛教諮詢。																			
心臟內科 (14) Cardiology	二樓	三診	吳敘平 6320		原博榮 4011	劉俞旻 5954	吳敘平 6320	劉俞旻 5954	賴堯暉 6385	吳敘平 6320	賴堯暉 6385	劉俞旻 5954			吳敘平 6320	原博榮 4011	楊翔惟 6419	楊翔惟 6419	
		四診	楊翔惟 6419	陳永強 5100		林柏霖 5940 11/12、26 12/10、24 節律器特約	林柏霖 5940	陳永強 5100	林柏霖 5940	劉俞旻 5954		林柏霖 5940	陳永強 5100 11/14、28 12/12、26	林柏霖 5940	陳永強 5100	黃維健 4036 二十八診看診			陳永強 5100 11/9、23 12/7、21
		三十三診	原博榮 4011	黃維健 4036 二十八診看診		劉銘恩 4073		黃維健 4036 二十八診看診	楊翔惟 6419	劉銘恩 4073	原博榮 4011	劉銘恩 4073			劉銘恩 4073				黃維健 4036 二十八診看診
過敏免疫風濕科 (19) Rheumatology & Immunology Allergy		二十七診	蔡文彬 2070	蔡文彬 2070		蔡文彬 2070							蔡文彬 2070	蔡文彬 2070					
註：■ << 風濕免疫科個管師 >> 洽詢分機 2814 張個管師，提供風濕科使用生物製劑病患病情評估、用藥申請及風險管理計劃追蹤執行。																			
感染科 (26) Infectious Diseases	二樓	五診		吳易軒 4085	劉柏澐 2031	曾政尹 3074	吳易軒 4085		劉柏澐 2031 11/13、27 12/11、25			劉柏澐 2031	吳易軒 4085		劉柏澐 2031		吳易軒 4085 11/15、29 12/13、27	吳易軒 4085 11/9、23 12/7、21	
		十一診	★蔡文萍 2102 (含骨質疏鬆門診)			★蔡文萍 2102 (含骨質疏鬆門診)			★楊敬譽 4185 隔週看診										
註：■ 老年醫學科門診限 55 歲以上，★ 老年醫學科整合照護門診。																			
血液暨腫瘤科 (18) Hematology & Oncology	二樓	十九診	鄭弘毅 4098 含化療門診		許彥寧 2016	許彥寧 2016 含化療門診			鄭弘毅 4098			許彥寧 2016 含化療門診		鄭弘毅 4098	鄭弘毅 4098 含化療門診			許彥寧 2016 11/2、30 12/21	
		八診	黃呈誼 4078	徐偉樺 4024		徐偉樺 4024		黃呈誼 4078		郭許達 4023		黃呈誼 4078			徐偉樺 4024	黃呈誼 4078			
胸腔內科 (15) Pulmonary medicine	二樓	九診	周育廷 2074		黃筑筠 2018		謝文郁 4040		謝文郁 4040		周育廷 2074	周育廷 2074	黃筑筠 2018	謝文郁 4040	謝文郁 4040 11-12 月停診 含睡眠呼吸障礙 醫師特約診	周育廷 2074		謝文郁 4040 11/2.16 12/7.21 含睡眠呼吸障礙醫師特 約診	
		十診	蕭雅純 4038	張蕙芳 3051	張蕙芳 3051 6 點開始門診 十診看診	蕭雅純 4038		黃弘毅 2006	蕭雅純 4038		陳智帆 4082	張蕙芳 3051			張蕙芳 3051	林亞營 3563 12/6.20.27 四診看診		陳智帆 4082	
註：■ << 氣喘個管師 >> 洽詢分機 2714 陳個管師，針對氣喘收案成人與孩童提供相關知識、日常生活注意事項、吸藥衛教及追蹤管理。<< 肺阻塞個管師 >> 洽詢分機 2711 何個管師，針對肺阻塞 (COPD) 收案病人服藥的遵從性、追蹤管理及疾病照護衛教。																			
內分泌暨代謝科 (12) Endocrinology & Metabolism	二樓	十一診		陳智帆 4082		黃弘毅 2006	陳智帆 4082						蕭雅純 4038		黃弘毅 2006			黃弘毅 2006	
		十診	超音波自約診			超音波自約診			超音波自約診			超音波自約診			超音波自約診				
	十樓 超音波室	超音波自約診			超音波自約診			超音波自約診			超音波自約診			超音波自約診					
註：■ << 糖尿病 >> 衛教師分機 6204、營養師分機 6247、眼底檢查分機 6249，提供糖尿病共同照護網、妊娠及糖尿病照護與連續血糖連續血糖監測 / 胰島素 pump 裝置等諮詢。																			
腎臟內科 (16) Nephrology	二樓	二十八診			張健橋 5825							張健橋 5825							
		二十九診	張健橋 5825	林礎琴 5972		林礎琴 5972	王靖之 4048	張健橋 5825	張健橋 5825	王靖之 4048	陳正誼 5065 (含多囊腎門診)	陳正誼 5065	王靖之 4048	王靖之 4048	林礎琴 5972	陳正誼 5065			
營養門診 Nutrition Clinic		糖尿病 衛教室	營養門診 自行約診			營養門診 自行約診			營養門診 自行約診			營養門診 自行約診			營養門診 自行約診				
註：■ << 腎臟病個管師 >> 洽詢分機 3541 陳個管師，提供腎病常見症狀及相關檢驗值介紹、腎病日常生活預防保健、飲食及疾病追蹤等衛教諮詢。註：■ 慢性腎臟病衛教時間，採自行約診，請洽腎臟科門診。■ 「營養門診」經由各科醫師轉介，諮詢時間為週一~週五上午，洽詢分機 6219。																			

新竹馬偕紀念醫院

新竹馬偕紀念醫院

科別 Department	樓層 Floor	診間 ROOM	星期一 Monday			星期二 Tuesday			星期三 Wednesday			星期四 Thursday			星期五 Friday			星期六 Saturday
			上午 AM	下午 PM	夜診 PM	上午 AM	下午 PM	夜診 PM	上午 AM	下午 PM	夜診 PM	上午 AM	下午 PM	夜診 PM	上午 AM	下午 PM	夜診 PM	上午 AM
神經內科 (20) Neurology	一樓	一診	章育銘 3064	章育銘 3064		★楊敬譽 4185	林躍欽 5441			楊敬譽 4185 (含失智門診)		章育銘 3064		章育銘 3064	★林慧琦 4158			章育銘 3064 11/16 12/14 楊敬譽 4185 11/2.30 12/28 (含頭痛門診) 吳元禎 4161 11/23 12/21 林慧琦 4158 11/9 12/7
		二診	吳元禎 4161	林慧琦 4158 (含失智門診)	許彥偉 4114 頭痛特別門診	許彥偉 4114	吳元禎 4161	許彥偉 4114	林慧琦 4158 (含老醫門診)	林躍欽 5441	林慧琦 4158	★楊敬譽 4185			許彥偉 4114 失智症 特別門診		林躍欽 5441	
		四診													林躍欽 5441			
		四診												陳啟仁 2328				
腦血管微創治療特約診 (80)		四診																
影像介入及疼痛門診		四診		陳記安 2349 11/11.25 12/9.23														

註：■ << 腦中風 - 急性後期照護計劃個案師 >> 洽詢分機 2814 張個管師，提供腦中風病患後續住院復健相關轉承諮詢及住院管理。★老年醫學科整合照護門診

外科 Surgery

一般外科 (50) General Surgery	三十診					陳子堯 2114			吳宥達 4873	陳子堯 2114			柯文清 4331 (含減重門診)				陳子堯 2114
	三十一診	張建仁 4394			葉孟青 4381								王柏鈞 4236			張建仁 4394	葉孟青 4381
	三十二診		吳宥達 4873	吳宥達 4873	陳子堯 2114												
乳房外科 (57) Breast Surgery	三十診	柯文清 4331			王柏鈞 4236								柯文清 4331				
	三十一診		張建仁 4394			葉孟青 4381		張建仁 4394 11/13.27 12/11.25	吳宥達 4873				葉孟青 4381			張建仁 4394	
減重暨代謝手術門診 Bariatric and Metabolic Surgery Clinic	三十二診	王柏鈞 4236															
美容門診 (69) Cosmetic Surgery	十六診			蔡永發 4390 醫師約診		蕭順裕 4352 醫師約診			蔡永發 4390				蕭順裕 4352			蕭順裕 4352 醫師約診	
	十六診	鍾子毅 4346 11/4.11 郭恆綱 4393 11/18.25 潘致皓 4360 12/2.9 廖紘緯 4257 12/16.23 黃宜論 4287 12/30	蔡永發 4390		蕭順裕 4352			蔡永發 4390					蕭順裕 4352			蔡永發 4390	
整形外科 (55) Plastic Surgery	十五診									鍾子毅 4346 11/6.13 郭恆綱 4393 11/20.27 潘致皓 4360 12/4.11 廖紘緯 4257 12/18.25							鍾子毅 4346 11/2.9 郭恆綱 4393 11/16.23 潘致皓 4360 11/30.12/7 廖紘緯 4257 12/14.21 黃宜論 4287 12/28
	十八診	葉雅菱 6698		鄭智庭 4297	鄭智庭 4297	鄭智庭 4297 醫師約診	葉雅菱 6698	李毅明 4363	林庭逸 2342			鄭智庭 4297	鄭智庭 4297		林庭逸 2342		葉雅菱 6698
骨科 (52) Orthopedics	十七診	黃俊傑 2061 (含外傷科門診)			林庭逸 2342	葉雅菱 6698		黃俊傑 2061 (含外傷科門診)	黃俊傑 2061 (含外傷科門診)	劉耀仁 5273		劉耀仁 5273	劉耀仁 5273	劉耀仁 5273	林庭逸 2342		劉耀仁 5273
	一診	李得安 4376	詹勤 4279	林永杰 6628	林永杰 6628	林永杰 6628		李得安 4376 檢查約診	詹勤 4279	林永杰 6628	林永杰 6628 檢查約診		李得安 4376	詹勤 4279	李得安 4376 11/8.12/6	詹勤 4279	詹勤 4279
泌尿外科 (54) Urology	一診	呂宜霖 4265			林秉緯 4967	黃曉聖 4262		黃曉聖 4262	林秉緯 4967			呂宜霖 4265		林秉緯 4967		呂宜霖 4265	黃曉聖 4262
大腸直腸外科 (56) Colon and Rectal Surgery	一診	陳百璽 4301			林哲弘 4291	陳百璽 4301 11/26 教學門診 14 診看診 (15:00 開始看診)	陳百璽 4301			劉洋帆 4920	劉洋帆 4920 肺腫瘤特別門診		林哲弘 4291	劉洋帆 4920 (含外傷科門診)	陳百璽 4301 肺腫瘤特別門診		林哲弘 4291
神經外科 (53) (脊椎外科) Neurosurgery	六診	郭岱宗 4348	郭岱宗 4348		徐至貝 4315		黃柏憲 2073	郭岱宗 4348				徐至貝 4315		林子耀 4273	徐至貝 4315	林子耀 4273	徐至貝 4315
	五診	黃柏憲 2073				黃柏憲 2073		林子耀 4273						黃柏憲 2073		黃柏憲 2073	林子耀 4273

註：■ 外院乳房攝影師檢後轉診的朋友，請您於看診當日攜帶外院乳房攝影光碟片及正式報告，至本院 B1 放射科櫃台存取光碟資料後，再到診間報到候診。如未攜帶外院乳房攝影光碟片及正式報告者，請您備妥相關資料再預約看診。

耳鼻喉科 . 牙科 Ear, Nose, and Throat/Dentistry

耳鼻喉科 (71) ENT	二樓	一診	林冠伶 4612	李翊豪 4692		陳柏年 4622	陳柏年 4622			楊志雍 4641 15:00 開診		方宣燁 2129	陳柏年 4622		陳柏年 4622	方宣燁 2129		
		二診	楊志雍 4641		林冠伶 4612	方宣燁 2129 11/5.19 12/3.17.31	邱暄晉 4609	邱暄晉 4609	林冠伶 4612	邱暄晉 4609			林冠伶 4612	林冠伶 4612	楊志雍 4641	方宣燁 2129		林冠伶 4612
		三診	方宣燁 2129															
牙科 (72) Dentistry	地下一樓	一診	林嘉容 2076	蘇冠璋 2029		姜潔玲 2658 (限口腔外科)	林上人 4777		蘇冠璋 2029	林佳威 2067 ★限矯正自費診 self-payment orthodontic clinic	林佳威 2067 ★限矯正自費診 self-payment orthodontic clinic	林上人 4777	林嘉容 2076		湯仁鈞 2001	林佳威 2067 ★限矯正自費診 self-payment orthodontic clinic	姜潔玲 2658 (限口腔外科)	林佳威 2067 ★限矯正自費診 self-payment orthodontic clinic
		二診							林佳威 2067 ★限矯正自費診 self-payment orthodontic clinic	陸弘志 2082 (限顫顫關節障礙)					林佳威 2067 ★限矯正自費診 self-payment orthodontic clinic			

註：■ 牙科門診每個診次均有一至三位醫師看診，由一位醫師代表掛名，若要指定看診，請當面告知牙科櫃檯人員。

新竹馬偕紀念醫院

新竹馬偕紀念醫院

科別 Department	樓層 Floor	診間 ROOM	星期一 Monday			星期二 Tuesday			星期三 Wednesday			星期四 Thursday			星期五 Friday			星期六 Saturday	
			上午 AM	下午 PM	夜診 PM	上午 AM	下午 PM	夜診 PM	上午 AM	下午 PM	夜診 PM	上午 AM	下午 PM	夜診 PM	上午 AM	下午 PM	夜診 PM	上午 AM	
家庭醫學科 . 放射腫瘤科 Family Medicine/Radiation Oncology																			
家庭醫學科 (75) Family Medicine	二樓	一診	邱愛珍 5782		李育珊 5996	陳信豪 2033	羅佑珍 5760	陳信豪 2033 (含耳針減重)	陳信豪 2033	邱愛珍 5782	羅佑珍 5760 (含耳針減重)	邱愛珍 5782	陳信豪 2033	林倩如 5749	羅佑珍 5760	葉姿麟 5767	邱愛珍 5782	葉姿麟 5767 11/2.23 12/14.28	
		二診	石宇倫 2330 (不提供自費體檢)			林曉青 2350 (不提供自費體檢)	陳琦翰 2319 (不提供自費體檢)		陳琦翰 2319 (不提供自費體檢)				郭妍君 2134 (不提供自費體檢)	石宇倫 2330 (不提供自費體檢)			陳琦翰 2319 (不提供自費體檢)		
		四診	郭妍君 2134 (不提供自費體檢)			許巍泓 2374 (含職業病科門診及 不提供戒菸門診)	林倩如 5749		李育珊 5996	葉姿麟 5767			葉姿麟 5767	李育珊 5996	許巍泓 2374 (不提供戒菸服務)	林倩如 5749	許巍泓 2374 (含職業病科門診及 不提供戒菸門診)	林啟民 5763 (不提供戒菸 及自費體檢)	林世烽 2007 (不提供戒菸及自費體檢)
註：■備註：家庭醫學科林啟民、林世烽醫師不提供戒菸服務及自費體檢；許巍泓醫師不提供戒菸服務；郭妍君、陳琦翰、石宇倫、林曉青醫師不提供自費體檢（但出國留學已備妥體檢表格者則不限）■健保成人健檢不需掛門診，請空腹 8 小時以上，於週一~週六上午 (8:30~11:00) 至一樓住院中心辦理。請注意若遇當日門診停診，恕無法提供成人健檢服務。第一次看戒菸門診請掛白天門診。																			
預立醫療照護諮詢門診 (86) 約診分機 :6206	二樓	十二診							陳信豪 2033 11/6.20 12/4.18										
◀◀ 安寧共照 ▶▶ 洽詢分機 2330 蕭護理師，住院中之重症末期病人有安寧療護服務之需求，提供生理、社會、靈性評估的相關照護。																			
放射腫瘤科 (74) Radiation Oncology	二樓	十二診	陳文科 5728	陳文科 5728		邱世哲 5790			邱世哲 5790			陳文科 5728	邱世哲 5790						
血友病特別門診 Hemophilia																			
血友病特別門診 Hemophilia	二樓	自約診	鄭弘毅 4098 黃鼎煥 4553 許彥寧 2016			鄭弘毅 4098 黃鼎煥 4553 許彥寧 2016			鄭弘毅 4098 黃鼎煥 4553 許彥寧 2016								自約診		
血友病暨 特殊血液病門診	一樓	兒科 二診										黃鼎煥 4553							
◀◀ 血友病個管師 ▶▶ 連絡電話 03-5166868 轉 6118 吳個管師，監測血友病個案治療計劃遵從追蹤及協助安排診療。																			
眼科 . 皮膚科 . 精神科 . 復健科 . 心臟血管外科 Ophthalmology/Dermatology/Psychiatry/Rehabilitation/Cardiovascular Surgery																			
眼科 (70) Ophthalmology	二樓	一診	林欣儒 4679	王義翔 2339	李亞涵 2086	林欣儒 4679	吳仔捷 2352		李亞涵 2086		王義翔 2339	李亞涵 2086	吳仔捷 2352	陳錫富 2042	陳錫富 2042	李亞涵 2086			
		二診	黃松盈 3048	蔡佳容 2027		蔡佳容 2027		王義翔 2339	黃松盈 3048		蔡佳容 2027	蔡佳容 2027	黃松盈 3048		黃松盈 3048		吳仔捷 2352	陳錫富 2042 11/9.23 12/14.28	
		三診	蔡裕棋 4660	蔡裕棋 4660		陳錫富 2042	陳錫富 2042		吳仔捷 2352	林欣儒 4679		蔡裕棋 4660	蔡裕棋 4660		王義翔 2339	林欣儒 4679		蔡裕棋 4660	
註：■眼科蔡裕棋醫師門診報到時間週一、週四(上午診)13:00 前報到,(下午診)17:00 前報到;週六上午診 13:30 前報到,逾時不候,敬請見諒,週六門診含兒童看診。																			
皮膚科 (24) Dermatology	二樓	一診	李幼華 3084			李幼華 3084		謝雅如 4222	謝雅如 4222		吳南霖 4200 乾癬及異膚特別門診	謝雅如 4222 含乾癬特別門診		李幼華 3084	李幼華 3084			謝雅如 4222	
		二診									謝雅如 4222 6 點開始看診								
精神科 (21) Psychiatry	五樓	一診	林恩聖 4133	吳治明 2363		吳治明 2363		林恩聖 4133	林恩聖 4133				林恩聖 4133	吳治明 2363	吳治明 2363			吳易澄 2000 11/9.16 12/7.21	
		二診	吳易澄 2000		蘇煦涵 5089 11/11.25 12/9.23	吳易澄 2000			蘇煦涵 5089		吳易澄 2000 11/13.27 12/11.25	蘇煦涵 5089			蘇煦涵 5089 失智症特別門診 及成人				
註：■「未曾於本院精神科就醫之患者」,請於下列時間至精神科門診報到:上午診 11:00 前、下午診 16:00 前、夜診 19:00 前,逾時報到者可能視現場門診狀況另行安排其他時段看診。																			
復健科 (73) Rehabilitation	五樓	一診	黃詩陽 2093								黃詩陽 2093	黃世昕 2376	黃詩陽 2093			黃詩陽 2093			
心臟血管外科 (67) Cardiovascular Surgery	二樓	十四診	徐綱宏 4349 11/4.12/2							林俊閔 2326	林俊閔 2326				林俊閔 2326 11/8.22 12/13.27			董懷萱 4902 12/7.14.21.28	

新竹馬偕紀念醫院

新竹馬偕紀念醫院

科別 Department/ 醫師 DR. Name	共同專長 / 個人專長	
內分泌暨代謝科 (12) Endocrinology & Metabolism	《共同專長》糖尿病、甲狀腺疾病、高血脂症等內分泌疾病、腦下垂體病變、腎上腺病變及各種內分泌異常。	
4038 蕭雅純 Hsiao, Ya-chun		
3051 張蕙芳 Chang, Hui-Fang		
4082 陳智帆 Chen, Chin-Fan		
2006 黃弘毅 Huang, Hung-Yi		
3563 林亞萱 Lin, Ya-Hsuan		
胃腸肝膽內科 (13) Gastroenterology & Hepatology	《共同專長》一般內科及各種胃腸肝膽胰臟疾病諮詢、診斷及治療。胃食道逆流疾病，消化性潰瘍、胃十二指腸潰瘍出血之治療、食道胃靜脈瘤出血之治療、膽結石、膽管結石、胰臟發炎、腸阻塞、便秘、大腸急躁症、慢性肝病、B、C 肝炎、肝硬化、肝癌追蹤及治療。診斷及治療性食道、胃十二指腸內視鏡（含窄頻影像系統 Narrow Band Imaging System）、診斷及治療性大腸鏡（含窄頻影像系統 Narrow Band Imaging System）、診斷及治療性膽胰內視鏡術（ERCP）、診斷性腹部超音波、腹部超音波指引切片檢查、抽吸、引流術、肝腫瘤治療、各種消化道疾病及腫瘤諮詢、診斷及治療。	
5965 王柏川 Wang, Po-Chuan		
4059 陳重助 Chen, Chung-Chu		
4074 張瀚文 Chang, Han-Wen		
5835 陳青富 Chen, Ching-Fu		
5958 李晉賢 Li, Chin-Hsien		
4174 黃士育 Huang, Shin-Yu		
5186 劉奕吾 Liu, Yi Wu		
心臟內科 (14) Cardiology		《共同專長》一般內科疾病及心臟病，包括高血壓、心律不整、心臟節律器、心臟衰竭、心臟超音波、心絞痛、冠心症、心臟血管疾病、心導管、血脂肪過高、心臟血管危險因子評估及心臟病諮詢。 含《共同專長》及週邊血管氣球擴張術（包括洗腎瘻管）。 含《共同專長》及週邊血管氣球擴張術（包括洗腎瘻管）。 含《共同專長》及週邊血管氣球擴張術（包括洗腎瘻管、心臟電器生理檢查及心臟節律器追蹤特別門診（週二））。 含《共同專長》及週邊血管氣球擴張術（包括洗腎瘻管）。 含《共同專長》及週邊血管氣球擴張術（包括洗腎瘻管）。 心絞痛、心悸、高血壓、心律不整、高血脂、心臟衰竭、心臟超音波、心導管檢查及介入治療、洗腎瘻管整型術、心臟血管危險因子評估、心臟血管疾病預防及保健諮詢。
4036 黃維健 Wong, Wai-Kin		
4073 劉銘恩 Liu, Ming-En		
4011 原博榮 Yuan, Po-Jung		
5954 劉俞旻 Liu, Yu-Min		
6320 吳敘平 Wu, Hsu-Ping		
5940 林柏霖 Lin, Po-Lin		
6419 楊翔惟 Yang, Hsiang-Wei		
6385 賴堯暉 Lai, Yau-Huei		
5100 陳永強 Chen, Yung-Chiang		
胸腔內科 (15) Pulmonary medicine	《共同專長》一般胸腔及呼吸系統疾病、氣喘、慢性阻塞性肺疾病、肺炎、肺結核、肺腫瘤。 含《共同專長》及呼吸道感染、咳嗽、支氣管鏡檢查、胸腔超音波檢查、肺功能檢查、呼吸衰竭等。 含《共同專長》及呼吸道相關檢查。 含《共同專長》及肺功能、超音波、支氣管鏡等檢查及治療、睡眠呼吸中止症。 含《共同專長》及支氣管鏡檢查、胸腔超音波檢查、呼吸衰竭及重症病患之照顧與處理。 含《共同專長》及慢性咳嗽、阻塞性睡眠呼吸中止症、急重症與亞急性呼吸衰竭病患處置。	
4023 郭許達 Kuo, Hsu-Tah		
4078 黃呈誼 Huang, Chen-Yi		
4024 徐偉樺 Hsu, Wei-Hua		
4040 謝文郁 Hsieh, Wen-Yu		
2018 黃筑筠 Huang, Chu-Yun		
2074 周育廷 Chou, Yu-Ting		
腎臟內科 (16) Nephrology	《共同專長》一般內科疾病及腎臟病，包括泌尿道感染、尿毒症、高血壓、慢性腎臟病、急性腎衰竭、電解質異常。	
5065 陳正誼 Chen, Cheng-Yi		
4048 王靖之 Wang, Ching-Chin		
5972 林磯琴 Lin, Hsien-Chin		
5004 李宜學 Lee, I-Hsueh		
5825 張健橋 Chang, Chien, Chiao		
血液暨腫瘤科 (18) Hematology & Oncology	《共同專長》(1) 化學治療與標靶治療：轉移性乳癌、肺癌、大腸直腸癌、頭頸部癌、胃癌、泌尿道癌。(2) 質爾蒙治療：轉移性攝護腺癌、乳癌。(3) 免疫治療：黑色素瘤、肺腺癌。(4) 貧血：缺鐵性貧血、地中海型貧血、溶血性貧血等。(5) 血小板疾病：免疫性血小板低下（紫斑症）、原發產血小板增多症。(6) 慢性骨髓性白血病、慢性淋巴球性白血病。(7) 其他治療與討論：血友病、淋巴瘤、多發性骨髓瘤、急性白血病。	
4098 鄭弘毅 Cheng, Hung-Yi		
2016 許彥寧 Hsu, Yen-Ning		
過敏免疫風濕內科 (19) Rheumatology & Immunology	一般內科性疾、一般性關節炎、高尿酸血症及痛風、類風濕性關節炎、退化性關節炎、僵直性脊椎炎、乾癬性關節炎、硬皮症、皮肌炎、各類過敏性疾。	
2070 蔡文彬 Tsai, Wen-Pin		
神經內科 (20) Neurology	《共同專長》一般神經疾病、腦中風、帕金森氏症、癲癇、失智症。 含《共同專長》偏頭痛、周邊神經痛、運動損傷。 含《共同專長》及頭痛、三叉神經痛。 含《共同專長》及頭痛、頭暈。 含《共同專長》一般神經疾病、腦中風、動作障礙疾病、失智症。 一般神經科疾病，腦中風，頭痛，帕金森氏症，失智症，癲癇。	
4161 吳元禎 Wu, Yuan-Chen		
4185 楊敬豐 Yang, Ching-Yu		
4114 許彥偉 Hsu, Yen-Wei		
3064 章育銘 Jhang, Yu-Ming		
4158 林慧琦 Lin, Hui-Chi		
5441 林躍欽 Lin, Yue-Chin		
腦血管微創治療特別門診		神經血管微創治療（急性腦中風、血栓移除、動脈瘤栓塞、動靜脈畸形栓塞、顱內/頸動脈支架置放、高階神經學影像等。
2328 陳啟仁 Chen, Chi-Jen		
影像介入及疼痛門診	影像導引及介入性疼痛治療，微細動脈血管栓塞術（TAME）一般介入性治療	
2349 陳記安 Chen, Chi-An		
精神科 (21) Psychiatry	《共同專長》一般精神醫學、適應障礙、憂鬱症、焦慮、恐慌症、睡眠障礙。 含《共同專長》及心理創傷。 含《共同專長》及睡眠醫學、思覺失調症、自律神經失調及司法精神醫學。 含《共同專長》及兒童青少年精神醫學、思覺失調症。 含《共同專長》及兒童青少年精神醫療、思覺失調症。	
2000 吳易澄 Wu, Yi-Cheng		
5089 蘇煦涵 SU, Hsu-Han		
4133 林恩聖 Lin, En-Sheng		
2363 吳洽明 Wu, Chia-Ming		

科別 Department/ 醫師 DR. Name	共同專長 / 個人專長
皮膚科 (24) Dermatology	《共同專長》一般皮膚科、皮膚炎、感染性皮膚病、自體免疫性皮膚病、發炎性皮膚病(乾癬等)、落髮、色素疾病(白斑等)、皮膚腫瘤、醫學美容。
3084 李幼華 Li, Yu-Hua	含《共同專長》及除斑除毛除皺、電波拉皮、果酸換膚、肉毒桿菌注射、飛梭雷射、脈衝光、灰指甲、白斑、乾癬、毛囊炎、過敏、帶狀皰疹(皮蛇)。
4222 謝雅如 Hsieh, Ya-Ju	含《共同專長》及青春痘全方位治療、曬斑、雀斑、肝斑、雷射除痣、玻尿酸注射(隆鼻、豐唇、豐頰、玻尿酸拉皮、淚溝改善)、肉毒桿菌素注射(除皺、瘦臉、多汗症治療)、毛孔粗大、果酸換膚、美白療程、壓力性皮膚疾病。
4200 吳南霖 Wu, Nan-Lin	含《共同專長》及皮膚醫學美容(雷射、換膚等)、微整型(肉毒桿菌及玻尿酸注射等)、乾癬、異位性皮膚炎。
感染科 (26) Infectious Diseases	《共同專長》健康諮詢、感冒、病毒感染、化膿性皮膚病、腸炎、腎炎、尿道炎、肺炎、敗血症、各種感染症。
3074 曾政尹 Tseng, Cheng-Yin	
2031 劉柏滉 Liu, Po-Huang	
4085 吳易軒 Wu, Yi-Hsuan	
老年醫學科 Geriatrics	
4185 楊敬譽 Yang, Ching-Yu	老人衰弱、失智、腦中風、跌倒、失能、帕金森氏症。
2102 蔡文萍 Tsai, Wen-Ping	一般內科、老人健檢、老年衰老、肌少症、骨質疏鬆症、老年慢性疾病照顧、老年醫學整合照護門診、周全性老年醫學評估、老年多重藥物整合、居家醫療、老年健康促進。
一般外科 (50) 乳房外科 (57) General Surgery/Breast Surgery	《共同專長》胃腸及肝膽胰手術、乳房疾病乳癌檢查治療手術、各種疝氣手術、腹腔鏡手術、甲狀腺等內分泌手術，及體表腫瘤切除手術等。
4331 柯文清 Ko, Wen-Ching	胃腸、乳房腫瘤、內視鏡手術、達文西機器手臂手術、疝氣
4381 葉孟青 Yeh, Meng-Ching	含《共同專長》及達文西機器手臂手術、乳癌檢查手術治療、胃癌腹腔鏡手術、肝膽胰手術、甲狀腺及其他各種一般外科手術。
4394 張建仁 Chang, Chien-Jen	含《共同專長》及甲狀腺手術、乳癌檢查手術治療、疝氣及其他各種一般外科手術。
2114 陳子堯 Chen, Tzu-Yao	一般外科手術、腹腔鏡手術、甲狀腺手術。
4236 王柏鈞 Wang, Po-Chun	一般外科手術、腹腔鏡疝氣手術、腹腔鏡膽囊手術、腸胃道手術
4873 吳宥達 Wu, Yu-Ta	一般外科手術、腹腔鏡手術、乳房手術、甲狀腺手術(含射頻燒灼)
減重暨代謝手術門診 Bariatric and Metabolic Surgery Clinic	
4331 柯文清 Ko, Wen-Ching	減重代謝手術(含藥物減重)。
4236 王柏鈞 Wang, Po-Chun	
骨科 (52) Orthopedics	《共同專長》一般骨科、骨折外傷、肢體關節、脊椎疾患、骨質疏鬆、腕及肘隧道症候群、腰背肩頸疼痛、板機指、腫瘤切除。
4297 鄭智庭 Cheng, Chih-Ting	含《共同專長》及人工關節置換、脊椎神經壓迫、滑脫、骨折、運動傷害。
6698 葉雅菱 Yhe, Ya-Lin	含《共同專長》及人工關節置換、運動傷害、小兒骨骼肌肉傷害、手外科。
2061 黃俊傑 Huang, Chun-Chieh	骨鬆骨折、脊椎氣球成形術、微創減痛關節置換、微創拇指外翻、頸椎退化、小兒骨折、3D列印輔助截骨矯正、骨質疏鬆症。
5273 劉耀仁 Liu, Yao-Jen	含《共同專長》及人工關節置換、脊椎手術、運動醫學。
2342 林庭逸 Lin, Ting-Yi	含《共同專長》及運動醫學、人工關節置換、微創脊椎手術、截骨矯正、止痛注射、再生療法。
4363 李毅明 Lee, Ye-Ming	含《共同專長》及關節置換重建手術。
神經外科 (53) Neurosurgery	《共同專長》坐骨神經痛、慢性腰酸背痛、脊椎退化性骨刺、椎間盤疾患、腦外傷、出血性腦中風、脊椎損傷、壓迫性骨折、腦瘤、脊椎腫瘤、腦動脈瘤、雙手麻木(腕隧道及肘隧道症候群)。
4348 郭岱宗 Kuo, Tai-Tsung	含《共同專長》3D導航脊椎微創手術、骨水泥灌漿術、脊椎動態穩定手術、手汗症、三叉神經痛、半顏面痙攣、頸髓病變顯微手術、慢性肩頸痛及慢性下背痛手術、內視鏡腦下垂體手術。
4315 徐至貝 Hsu, Chih-Pei	含《共同專長》及顯微脊椎手術、腰酸背痛、肩頸酸痛、手腳酸麻痛、頸椎及腰椎退化性骨刺及滑脫、骨質疏鬆、壓迫性骨折。
2073 黃柏憲 Huang, Po-Hsien	含《共同專長》及「脊椎微創手術」、「人工椎間盤置放手術」及各式脊椎手術；內視鏡腦下垂體腫瘤切除等。
4273 林子耀 Lin, Tzu-Yao	坐骨神經痛、腰酸背痛、肩頸酸痛、疼痛治療、脊椎內視鏡手術、脊椎微創手術、顱內出血、水腦症、腦瘤。
泌尿外科 (54) Urology	
4376 李得安 Lee, Te-An	《共同專長》一般泌尿科、結石、攝護腺疾病、腹腔鏡手術。
6628 林永杰 Lin, Yung-Chieh	
4279 詹勤 Chan, Chin	含《共同專長》及達文西機器手臂手術。
整形外科 (55) Plastic Surgery	《共同專長》顏面外傷、肢體外傷、皮膚及軟組織腫瘤、糖尿病足部潰瘍、燒燙傷、手外科、顯微重建手術、顏面骨骨折、一般整形手術。
4390 蔡永發 Tsai, Yung-Fa	含《共同專長》及乳癌術後乳房重建、顏面骨骨折、顯微重建手術。
4352 蕭順裕 Hsiao, Shun-Yu	含《共同專長》及慢性潰瘍傷口、甲溝炎、手外科。
整形美容外科 (69) Cosmetic Surgery	《共同專長》內視鏡拉皮、雙眼皮、眼袋、隆鼻、隆乳手術、抽脂、修疤、狐臭、除皺、除毛、雷射除斑、脈衝光、飛梭雷射、微波拉皮。
4390 蔡永發 Tsai, Yung-Fa	含《共同專長》及臉部整形及削骨手術、內視鏡隆乳、脂肪移植手術。
4352 蕭順裕 Hsiao, Shun-Yu	含《共同專長》及修疤、狐臭手術、點痣、臉部微整型。
大腸直腸外科 (56) Colon & Rectal Surgery	《共同專長》治療各種大腸、直腸、肛門疾病。
4265 呂宜霖 Lu, Yi-Lin	含《共同專長》及達文西機器手臂手術。
4262 黃曉聖 Huang, Wei-Sheng	肛門疾病治療、瘻管與痔瘡手術、大腸鏡檢查及息肉切除手術、大腸直腸癌手術及微創手術。
4967 林秉緯 Lin, Ping-Wei	達文西手術及腹腔鏡微創手術、大腸鏡檢查及息肉切除手術、大腸直腸癌手術及化學治療、肛門疾病治療、痔瘡瘻管手術、克隆氏症及潰瘍性大腸炎治療。

科別 Department/ 醫師 DR. Name	共同專長 / 個人專長
心臟血管外科 (67) Cardiovascular Surgery	《共同專長》成人心臟手術(冠狀動脈繞道、瓣膜置換手術)成人主動脈手術(置換或支架手術)、週邊血管：洗腎靜脈瘻管建立及血栓清除手術、永久洗腎導管置放、週邊動脈繞道手術、各式週邊動靜脈疾病、週邊血管超音波檢查、超音波指引人工血管置放手術。
4349 徐綱宏 Hsu, Kang-Hong	含《共同專長》先天性心臟病手術、不停跳冠狀動脈繞道手術、微創傷口瓣膜置換及修補手術、主動脈置換及套膜支架手術、葉克膜及急重症醫療、靜脈曲張手術、洗腎瘻管手術。
2326 林俊閔 Lin, Jiunn-Miin	含《共同專長》成人心臟手術、主動脈疾病、周邊動脈阻塞疾病、靜脈栓塞及靜脈曲張、血液透析瘻管通路。
4864 林育輝 Lin Yu-Huei	動靜脈瘻管 / 成人心臟手術 / 胸腹主動脈手術
4902 童懷萱 Tung, Huai-Hsuan	動靜脈瘻管手術 / 成人心臟手術 / 胸腹主動脈手術 / 靜脈曲張
胸腔外科 (68) Thoracic Surgery	《共同專長》胸腔內視鏡手術、胸部外傷處理、胸腔及肺部腫瘤(癌症)手術、氣胸手術、食道疾病治療及診斷、氣切照護、達文西機器手臂手術。
4301 陳百璽 Chen, Pai-His	含《共同專長》早期肺癌篩檢，低劑量電腦斷層影像判讀及早期肺癌治療建議。胸腔微創手術(肺癌、食道癌、縱膈腔腫瘤)：包含達文西機器手臂手術及單一微小傷口胸腔內視鏡手術。胸部創傷、肋骨骨折固定治療。
4920 劉洋帆 Liu, Yang-Fan	含《共同專長》達文西機器手臂微創手術(包含：肺癌、食道癌、縱膈腔腫瘤)、單孔內視鏡微創手術(包含：肺癌、食道癌、縱膈腔腫瘤、氣胸、膿胸、肺膿瘍等各式胸腔手術)、胸部創傷治療、肋骨固定手術、漏斗胸、雞胸微創矯正手術、肺癌、食道癌、與各式胸腔疾病諮詢與治療。
4291 林哲弘 Lin, Che-Hung	達文西機械手臂術(肺癌、食道癌、縱膈腔腫瘤)，單孔胸腔手術(肺癌、轉移性肺腫瘤、食道癌、縱膈腔腫瘤)，一般胸腔外科疾病(氣胸、吞嚥困難、胸痛、膿胸)，胸腔外傷、肋骨骨折固定手術
眼科 (70) Ophthalmology	《共同專長》一般眼疾、白內障手術、角膜塑型控制近視。
4660 蔡裕祺 Tsai, Yu-Chi	含《共同專長》及黃斑部手術、視網膜手術、角膜移植、青光眼、視網膜病變。
3048 黃松盈 Huang, Sung-Ying	含《共同專長》及青光眼、視網膜疾病。
2027 蔡佳容 Tsai, Chia-Jung	含《共同專長》及青光眼、眼皮手術、斜視手術、兒童弱視及視力保健、視網膜病變。
2042 陳錫富 Chen, His-Fu	含《共同專長》及視網膜剝離手術、糖尿病視網膜手術、一般眼疾。
4679 林欣儒 Lin, Hsin-Ju	一般眼疾、白內障手術、角膜塑型控制近視。
2086 李亞涵 Lee, Ya-Han	含《共同專長》及眼整形手術、溢淚治療、小切口白內障手術、兒童近視防治、飛秒雷射近視手術、青光眼、角膜疾病、糖尿病或甲狀腺眼疾。
2339 王義翔 Wang, Yi-Hsiang	一般眼科、微創白內障手術、青光眼、視網膜疾病、角膜塑型控制近視、兒童視力保健。
2352 吳仔捷 Wu, Yu-Chieh	含《共同專長》飛秒雷射白內障手術、兒童視力保健及近視控制、眼整形手術、睫毛倒插手術、眼瞼下垂手術、溢淚治療、眼高淚器疾病治療、青光眼、視網膜疾病、角膜疾患。
耳鼻喉科 (71) Ear, Nose and Throat	《共同專長》耳鼻喉科疾病、眩暈、助聽器選配、頭頸部腫瘤、打鼾及睡眠呼吸障礙。
4622 陳柏年 Chen, Bo-Nien	含《共同專長》及過敏性鼻炎、鼻竇炎、鼻內視鏡及雷射手術、嗓音。
4641 楊志雍 Yang, Chih-Yung	含《共同專長》及喉科、嗓音、頭頸部腫瘤手術。
4612 林冠伶 Lin, Kuan-Ling	含《共同專長》及小兒耳鼻喉及呼吸道、耳部疾病及聽力障礙、過敏性鼻炎、鼻竇炎、嗓音、吞嚥評估、鼻部手術。
2129 方宣燁 Fang, Hsuan-Yeh	含《共同專長》及兒童耳鼻喉及聽力疾病、耳內鏡手術、人工耳蝸(電子耳)、鼻過敏、鼻竇內視鏡、聲音嘶啞、頭頸腫瘤口腔癌。
4692 李翊豪 Lee, Yi-Hao	含《共同專長》及小兒耳鼻喉科疾病(含鼻竇炎及中耳炎)、小兒睡眠障礙、小兒呼吸道疾病、過敏性鼻炎及慢性鼻竇炎、鼻竇內視鏡微創手術、鼻中膈彎曲鼻道成形手術、聲音沙啞、聲帶病兆、喉部顯微手術、打鼾及睡眠呼吸中止症、一般耳鼻喉科頭頸部疾病。
4609 邱暄晉 Chiu, Hsuen-Chin	小兒鼻竇炎、中耳炎、中耳積水、睡眠呼吸中止症、聽力異常、頭頸部異物與一般耳鼻喉科疾病治療慢性鼻竇炎與鼻中膈彎曲內視鏡顯微手術鼻部過敏與口腔病變雷射手術
牙科 (72) Dentistry	《共同專長》一般牙科。
2029 蘇冠璋 Su, Kuan-Wei	含《共同專長》及牙周病治療、牙周手術。
4777 林上人 Lin, Shan-Jen	含《共同專長》及家庭牙科、牙髓病及根管治療。
2001 湯仁鈞 Tang, Jen-Chun	含《共同專長》及家庭牙科、根管治療。
2067 林佳蕙 Lin, Chia Wei	兒童及青少年齒顎矯正、成人齒顎矯正、合併正顎手術齒顎矯正。
2082 陸弘志 Lu, Hung-Chih	含《共同專長》及義齒復(牙冠牙橋、活動假牙、全口假牙)、顫顫關節疾病、人工植牙復、美容牙科。
2658 姜潔玲 Chian, Chieh-Ling	含《共同專長》及顏面骨折手術、口腔癌及良性腫瘤手術、復前齒槽手術、阻生齒。
2076 林嘉容 Lin, Chia-Jung	含《共同專長》假牙復、全口重建、前牙美學
復健科 (73) Rehabilitation	《共同專長》一般復健、神經系統復健、肌肉骨骼系統復健。
2093 黃詩陽 Huang, Shih-Yang	含《共同專長》及肌電圖神經傳導檢查、肌肉骨骼系統超音波檢查。
2376 黃世昕 Huang, Shih-Shin	含《共同專長》及肌肉骨骼超音波導引注射、檢查。
放射腫瘤科 (74) Radiation Oncology	
5790 邱世哲 Chiu, Shin-Che	《共同專長》癌症放射治療、手術後輔助性化學治療、安寧緩和治療、癌症治療諮詢。
5728 陳文科 Chen, Wun-Ke	
家庭醫學科 (75) Family Medicine	《共同專長》健康檢查及保健諮詢、疾病篩檢及成人預防接種、各種慢性病診治(高血壓、糖尿病、高血脂症、氣喘、肝炎、痛風、更年期症候群等)。一般內科疾病診治(感冒、腸胃炎、腰酸背痛等)、精神症狀診治(失眠、憂鬱、焦慮等)、旅遊健康諮詢、減重肥胖諮詢、門診戒菸治療(林世烽、林啟民、許巍泓除外)。初診民眾需進行衛教，請掛日間門診，複診民眾全時段皆可。
5782 邱愛珍 Chiu, Ai-Chen	
5767 葉姿麟 Yeh, Tzu-Lin	
5760 羅佑珍 Lor, You-Chen	含《共同專長》及安寧緩和醫療、耳針減重。
2033 陳信豪 Chen, Hsin-Hao	含《共同專長》及糖尿病共同照護、慢性腎臟病照護、皮膚病診治、耳針減重。
5749 林倩如 Lin, Chien-Ju	含《共同專長》及糖尿病共同照護、安寧緩和醫療。
5996 李育珊 Lee, Yu-Shan	含《共同專長》及糖尿病共同照護。
2374 許巍泓 Hsu, Wei-Hung	含《共同專長》及糖尿病共同照護、職業病門診。
2007 林世烽 Lin, Ssu-Feng	含《共同專長》及糖尿病共同照護。
5763 林啟民 Lin, Chi-Min	含《共同專長》及職業病門診(限週五 夜診)。
血友病特別門診 Hemophilila	
4553 黃鼎煥 Huang, Ting-Huan	血友病、凝血功能障礙

「最要緊的是彼此切實相愛，因為愛能遮掩許多的罪。」—彼得前書 4：8

感謝函

Thank You Very Much !

113/08/05 就醫，心臟內科陳永強醫生很有耐心聽我講完症狀，因為我自己有時也分不清楚是過度焦慮引起，還是心臟功能有問題，那時候陳醫生的態度讓我覺得有被同理，而且醫生看了我過往的檢查報告，還安排我做檢查，跟我說我的心臟功能沒有問題，建議我要如何運動幫助自己。8月看診後，我就規律練習慢跑，我發現我進步了，可以從120/分鐘，到130/分鐘，連續跑半小時不會喘，而且跑的感覺是舒服的。謝謝醫生讓我感到安心，還有開的藥讓我備著，我若覺得心律不整難受時，吃一個藥好睡而且心臟也舒服。謝謝您成為我的醫生，醫者醫心，謝謝。敬請 貴院代為肯定與鼓勵陳醫生。

病患 陳女士

新竹馬偕紀念醫院

【社會服務醫療基金】捐款徵信

2024年08月01日-2024年09月30日

新竹馬偕紀念醫院 *感謝您的愛心捐款*

本院社會服務醫療基金成立宗旨在於協助本院就醫之貧困病患，捐款方式如下：
現場捐款或至郵局劃撥，郵政劃撥帳號：19733206 戶名：新竹馬偕紀念醫院。

●社服醫療基金：

- ※一百元：周○禎 ※二百元：楊○雯 ※三百元：李謝○枝、邱○姆 ※一千元：王○美、王○善、吳○福、黃○足
- ※二千元：吳○芬、張○忠、梁○英、黃○州、黃○榕、黃○辰、黃○云、張○華、葉○維 ※二千五百元：王○仁、王○堅、林○好、林○蓉、陳○婷、林○謙 ※三千元：簡○貞 ※四千元：孫○雪 ※六千元：蔡○堯、劉○政、徐○廷 ※一萬元：王○輝
- ※一萬五千元：湯○錫 ※二萬元：洪○美、許○佳 ※十萬元：周○慧

●照護安置基金：

- ※五百元：林○材 ※一千元：王○欣、林○筠、王○美、王○善、吳○福、林○鉉、張○懷 ※二千元：沈○娟、林○隆、謝○娟
- ※六千元：守衛組 ※八千元：楊○河 ※二萬元：洪○美、謝○達

●實物捐贈：

- ※ 輪椅 10 台約值新台幣 40000 元整：高○亭 超音波掃瞄儀（約值新台幣 2,150,000 元）：新竹市台灣網路扶輪社
- ※ 五台輪椅 SM-100.3 低碳（約值新台幣 17195 元整）：蔡○彬
- ※ 國際牌 25L 機械式微波爐 NN-SM33NW 乙台約值新台幣 2840 元整：蔡○宗
- ※ 非接觸式 AI 外掛裝置乙台含安裝費用、兩年產品年度保養（約值新台幣 116,250 元整）：邁啟科技股份有限公司

●指定捐贈：

- ※ 十萬元：聚樸建設股份有限公司 ※ 三十萬元：劉○達 ※ 五十萬元：沈○和

政令宣導

癌症篩檢 有補助 您的健康阮照顧

- 口腔癌**
口腔黏膜檢查
30歲以上嚼檳榔(含已戒)或吸菸者、18歲以上嚼檳榔(含已戒)原住民
每2年補助1次
- 乳癌**
乳房X光攝影檢查
45-69歲婦女或40-44歲具乳癌家族史婦女(未婚、外甥、母親、女傭同時符合4人罹患乳癌)
每2年補助1次
- 肺癌**
低劑量電腦斷層檢查
45-74歲女性/50-74歲男性且具肺癌家族史者、50-74歲重度吸菸者
每2年補助1次
- 子宮頸癌**
子宮頸抹片檢查
30歲以上婦女
每年補助1次 (建議每3年至少做1次)
- 大腸癌**
糞便潛血檢查
50-74歲民眾
每2年補助1次

政府補助民眾大腸癌、口腔癌、子宮頸癌、乳癌及肺癌篩檢，請定期接受檢查，如發現異常，請務必接受進一步檢查，以早期發現早期治療，詳細資訊請洽醫院院所、當地衛生局(所)或健康服務中心。

安全診斷 健康把關

正確·及時·安全 113年病人安全週

Improving diagnosis for patient safety

- 我會清楚講述自己的症狀
- 若有疑慮我會主動詢問
- 我會大聲說出自己的想法
- 我會使用健康存摺APP

衛生福利部 國民健康署

菸害防制 與你站在一起

菸煙都有害，戒就對了

全面禁止電子煙，禁菸年齡提高至20歲
戒菸專線 0800-63-63-63

衛生福利部 國民健康署

就醫訊息

一、門診急診掛號及部分負擔收費標準

項目	健保		
	門診	急診	
掛號費	週一~週五 日診(上午、下午)	150	300
	週一~週五 夜診、週六及例假日	200	
基本部分負擔 (代健保署收費)	門診	240	400
	1. 經電子轉診、持轉診單就醫或轉診回診者(備註3)	100	
	2. 門、急診手術後首次回診		
	3. 住院患者出院後 1 個月內首次回診		
	4. 生產出院後 6 週內首次回診		
	牙科	50	
領有身心障礙手冊者(須有相關證明)	50	300	
中低收入(須健保卡註記)	240		
藥品部分負擔	1. 分娩、三歲以下兒童、預防保健服務、偏遠地區(須有相關證明) 2. 重大傷病、職業傷病者、低收入戶、榮民及榮民遺眷之家戶代表(須健保卡註記)	免收	
	一般民眾	10~300(備註1)	免收
	中低收入及領有身心障礙手冊者 法定補助免除者(備註2)領取第2次及第3次慢處箋者	0~200(備註1)	

* 復健療程部分負擔：第二次起，每次 50 元。
* 自費項目：本院依全民健康保險醫療費用支付標準收費，健保不給付項目須另計。

備註：
(1) 門診藥品部分負擔 ≤100 元收取 10 元，≥101 元採比率 20% 以定額計收，上限 300 元。(中低收入及領有身心障礙手冊者其門診藥品部分負擔 ≤100 元免收，≥101 元採比率 20% 以定額計收，上限 200 元。)
(2) 法定補助免除者包含：重大傷病、分娩、低收入戶、榮民及榮民遺眷之家戶代表、三歲以下兒童、油症患者、替代役役男、列管結核病人至指定特約醫院就醫等。
(3) 轉診傷病經醫師認定需繼續門診診療，自轉診就醫之日起一個月內四次之回診(1 個月內之定義為轉診就醫日起 30 日內，如最後一日為例假日，則順延一日)。依健保法規定，區域醫院門診部分負擔經轉診為 100 元，未經轉診為 240 元。
(4) 保險對象就醫時，應繳驗健保 IC 卡及其他優待證件，若健保 IC 卡無照片者，需繳驗身分證或戶口名簿。

二、身心障礙鑑定須知

1. 準備「三張 1 吋相片」及「身分證正反面影本」或「戶口名簿」至戶籍地鄉市鎮公所，領取身心障礙鑑定表。
2. 掛號至各相關專科門診予醫師鑑定，醫師鑑定完畢，預約 14 天內回院由第二階段專業人員做評估。
3. 第二階段專業人員評估完成後，待鑑定資料輸入系統上傳，醫院鑑定流程即完成。
4. 身心障礙者服務特別窗口電話：社會服務課 5166868*2102。

三、健保成人預防保健服務

成人體檢：40~64 歲，每三年一次、65 歲以上，每一年一次，以上兩種體檢時間上午 8:30-11:00，做檢查前一天晚上 12 點過後請開始禁食，包含水。體檢當天請持健保 IC 卡及相關身分證證件至住院中心登記，繳交費用週一~週五 150 元、週六 200 元。
* 諮詢電話：03-6889595#3330、3331、2483

1. 繳費後至平安樓二樓眼科量視力。
2. 至福音樓一樓檢驗科抽血。
3. 至平安樓二樓家醫科報到及量身高、體重、血壓。

四、愛滋病免費匿名篩檢諮詢服務計畫

本院提供免費愛滋病匿名篩檢，不用掛號、不必空腹、不需提供真實姓名，絕對保護個人隱私並提供專業的諮詢服務，請篩檢民眾放心。為增加便民服務，可採電話、通訊軟體預約，一通電話或訊息，立即幫您預約篩檢。
* 預約電話：週一至週五 08:00-17:00 (03)6889595 轉 2936
* 篩檢條件：1. 有發生危險性行為者、感染性病或是注射藥癮者
2. 伴侶檢視有感染風險者
* 檢驗項目：愛滋檢驗(設有抽血服務)、愛滋病毒快速篩檢)
* 服務時間：週一，週二：13:30-20:30
週三~週五：08:30-12:00、13:30-17:00
週六：09:30-12:00(隔週提供服務)



* 新竹馬偕匿篩 line@ 生活圈：歡迎預約及諮詢

門診須知 本院受理一個月內之預約掛號

壹、掛號方式 (請備妥身份證號碼或病歷號碼)

- 一、人工掛號專線：(03)611-8866
- 二、網際網路預約：http://www.hc.mmh.org.tw
- 三、行動掛號 APP：搜尋「馬偕行動掛號」
- 四、現場掛號
- 五、自動掛號機(新型自動掛號機提供慢性病連續處方箋第二次或第三次批價作業)
- 六、語音預約專線(03)-5166516(僅開放二個禮拜內)請依照語音指示操作，可使用病歷號或身份證字號掛號、身份證第一位英文字母參照下表輸入

身分證字母代碼輸入參照表：

A	B	C	D	E	F	G	H	I
01	02	03	04	05	06	07	08	09
J	K	L	M	N	O	P	Q	R
10	11	12	13	14	15	16	17	18
S	T	U	V	W	X	Y	Z	
19	20	21	22	23	24	25	26	

自動掛號機

放置地點：本院福音樓一樓、二樓。

服務項目：

1. 現場掛號
2. 預約掛號
3. 預約取消
4. 預約掛號查詢
5. IC 卡更新查詢
6. 醫師請假查詢
7. 門診進度查詢
8. 住院患者查詢

請多加利用自動掛號機，增加您就醫的便利，謝謝！

貳、掛號時間

- 一、電話語音及網際網路：全日 24 小時(全年無休)
- 二、現場掛號服務時間：
 - @ 星期一至星期五：上午 08:00~11:30(牙科至 11:00)
 - 下午至 16:30(牙科至 15:30)
 - 晚上至 20:00(牙科至 19:30)
 - @ 星期六：上午 08:00~11:30(牙科至 11:00)
 - 下午、晚上休診
 - @ 星期日、國定假日：休診
- 三、人工電話掛號：08:00~17:00，週六至 12:00，假日休息

<註 1>：初診病人請於當天填妥個人基本資料後，至櫃檯辦理掛號。
<註 2>：為節省您寶貴的時間，複診請多利用電話語音或網路掛號。

參、就診時間

- * 星期一至星期五：
 - 上午：9:00~12:00(牙科請於 11:30 前報到)
 - 下午：14:00~17:00(牙科請於 16:30 前報到)
 - 晚上：17:30~20:30(牙科請於 20:00 前報到)
- * 星期六：
 - 上午：9:00~12:00(牙科請於 11:30 前報到)
 - 下午、晚上：休診
- * 星期日、國定假日：休診



掛號及看診相關注意事項

- 一、掛號時請使用看診本人的資料掛號，若新生兒初診未報戶口者，請採現場掛號。
- 二、請攜帶健保 IC 卡，身分證，兒童健康手冊，孕婦手冊就診，並於當日批價，否則需自費。
- 三、初診可先以身分證字號預約，就診當天先填妥個人基本資料後，於現場掛號時間截止前，攜帶健保 IC 卡及身分證(或戶口名簿)，至櫃檯辦理掛號手續。
- 四、更新基本資料：持身分證明文件至福音樓一樓批價掛號櫃檯辦理。



門診急診掛號及部分負擔收費標準

掛號費

項目	健保	
	門診	急診
週一 ~ 週五 日診 (上午、下午)	150	300
週一 ~ 週五 夜診、週六及例假日	200	

基本部分負擔 (代健保署收費)

項目	門診	急診
1. 門診基本部分負擔	240	400
2. 經電子轉診、持轉診單就醫或轉診回診者 (備註 1)。	100	
3. 門、急診手術後首次回診		
4. 住院患者出院後 1 個月內首次回診		
5. 生產出院後 6 週內首次回診		
6. 牙科	50	
7. 領有身心障礙手冊者 (須有相關證明)	240	300
8. 中低收入 (須健保卡註記)		
1. 分娩、三歲以下兒童、預防保健服務、偏遠地區 (須有相關證明)	免收 (備註 2)	
2. 重大傷病、職業傷病者、低收入戶、榮民及榮民遺眷之家戶代表 (須健保卡註記)		

藥品部分負擔 (備註)

對象	門診	急診
一般民眾	10~300	10~300
中低收入戶及領有身心障礙手冊者	0~200	0~200
法定補助免除者 (備註) 領取第 2 次及第 3 次慢處箋者	免收 (備註 3)	

* 復健療程部分負擔，第二次起，每次 50 元。* 自費項目：本院依全民健康保險醫療費用支付標準收費，健保不給付項目須另計

備註：

- 轉診傷病經醫師認定需繼續門診診療，自轉診就醫之日起一個月內四次之回診 (1 個月內之定義為轉診就醫日起 30 日內，如最後一日為例假日，則順延一日)。
- 法定補助免除者包含：重大傷病、分娩、低收入戶、榮民及榮民遺眷之家戶代表、三歲以下兒童、油症患者、替代役役男、列管結核病人至指定特約醫院就醫等。
- 藥品部分負擔：
區域醫院：門診藥品部分負擔 ≤ 100 元收取 10 元， ≥ 101 元採比率 20% 以定額計收，上限 300 元 (中低收入戶及領有身心障礙手冊者其門診藥品部分負擔 ≤ 100 元免收， ≥ 101 元採比率 20% 以定額計收，上限 200 元)
- 保險對象就醫時，應繳驗健保 IC 卡及其他優待證件，若健保 IC 卡無照片者，需繳驗身分證或戶口名簿。

門診掛號須知

服務時間	掛號時間	就診時間
週一 ~ 週五	上午 08:00-11:30 (牙科至 11:00) 下午至 16:30 (牙科至 15:30) 晚上至 20:00 (牙科至 19:30)	上午 09:00-12:00 (牙科報到至 11:30) 下午 14:00-17:00 (牙科報到至 16:30) 晚上 17:30 ~ 20:30 (牙科報到至 20:00)
週六	上午 08:00 ~ 11:30 (牙科至 11:00)	上午 08:00 ~ 12:00 (牙科至 11:30)



(iOS)

馬偕行動掛號 APP



(Android)

馬偕行動掛號 APP

請多加利用『馬偕行動掛號』APP：下載後，點選【設定】，預設院區選【新竹兒醫】，即可使用、也可編輯您的家人名單，快速幫您的親友掛號

科別 Department	樓層 Floor	診間 ROOM	星期一 Monday			星期二 Tuesday			星期三 Wednesday			星期四 Thursday			星期五 Friday			星期六 Saturday		
			上午 AM	下午 PM	夜診 PM	上午 AM	下午 PM	夜診 PM	上午 AM	下午 PM	夜診 PM	上午 AM	下午 PM	夜診 PM	上午 AM	下午 PM	夜診 PM	上午 AM		
婦產科 Obstetrics/Gynecology																				
婦產科 (40) Obstetrics/Gynecology	三樓	三十二診	陳子健 4418	謝承恩 4420 (含人工生殖)		洪芳宇 4410				洪芳宇 4410	洪芳宇 4410		黃才銘 2090	洪芳宇 4410	洪芳宇 4410		蔡金翰 4487			
		三十三診		詹家豪 6940		張幸治 4458	張幸治 4458		詹家豪 6940 (婦科癌症)		張幸治 4458	張幸治 4458		張幸治 4458	張幸治 4458		詹家豪 6940			
		三十六診	翁順隆 4467 (含人工生殖)	陳子健 4418	黃才銘 2090		黃馨瑩 4433			翁順隆 4467 (含人工生殖)			陳子健 4418		翁順隆 4467 (含人工生殖)			陳子健 4418		
		三十八診	王卜璿 4444		黃馨瑩 4433	王卜璿 4444		黃才銘 2090	黃馨瑩 4433 (含青少年親善門診)	王卜璿 4444		黃馨瑩 4433	王卜璿 4444		黃馨瑩 4433	王卜璿 4444	詹家豪 6940 (婦科腫瘤)	黃才銘 2090	王卜璿 4444	黃才銘 2090
		三十九診	施川崎 4460		施川崎 4460	謝承恩 4420 (含人工生殖)	施川崎 4460	蔡金翰 4487	施川崎 4460	陳子健 4418	謝承恩 4420 (含人工生殖)		蔡金翰 4487	詹家豪 6940	施川崎 4460	謝承恩 4420 (含人工生殖)				
不孕症試管嬰兒特別門診 Infertility Clinic	五樓	一診	翁順隆 4467		翁順隆 4467			翁順隆 4467			翁順隆 4467		翁順隆 4467		翁順隆 4467		翁順隆 4467			
		二診	謝承恩 4420		謝承恩 4420			謝承恩 4420			謝承恩 4420		謝承恩 4420		謝承恩 4420		謝承恩 4420			
■翁順隆院長、謝承恩醫師：不孕症試管嬰兒特別門診；地點：五樓生殖醫學中心；時段：星期一至星期六上午診 08:00-09:00																				
兒童內科 Pediatric Internal Medicine																				
一般兒科 (30) Pediatric	二樓	一診	陳政忠 6134	連啟宏 4976		李松澤 4521 兒童發展聯合 評估門診 3樓61診看診		劉子瑜 4576 18:00 開始	連啟宏 4976	陳政忠 6134		劉子瑜 4576		連啟宏 4976 (含青少年)	陳政忠 6134	連啟宏 4976 (含青少年)		陳政偉 6179 11/9.23 12/7.21		
		二診		周育琪 4951			張元豪 4550					張元豪 4550	張元豪 4550	李松澤 4521 (含青少年)	劉綠杭 2081	張元豪 4550				
		十九診			李明達 4554	李明達 4554		周育琪 4951	葉樹人 4498 11:00 前報到	李明達 4554		戴裕霖 4549	黃亞寧 6118			戴裕霖 4549		戴裕霖 4549		
		二十診	雷偉德 6133	林昭旭 3099 (含青少年)		雷偉德 6133	黃鼎煥 4553		黃亞寧 6118	林昭旭 3099		林昭旭 3099 (含青少年)		黃鼎煥 4553						
		二十一診	宋聿翔 6190	丁瑋信 4561 (限兒童內分泌)	陳政忠 6134		張家穎 4964		張家穎 4964			雷偉德 6133			李燕晉 4506 (限兒童內分泌)		雷偉德 6133			
		二十二診	楊俊仁 4526 09:30 開始看診			楊俊仁 4526 09:30 開始看診 (含青少年)						陳政偉 6179 11/6.20 12/4.18	楊俊仁 4526 09:30 開始看診		宋聿翔 6190		林千裕 6159		周育琪 4951	
		二十三診	李宏昌 4501 教學門診 09:30 開始看診 12/16	林千裕 6159					李松澤 4521 兒童發展聯合 評估門診 09:30 開始看診 11/6.20 12/4.18		林千裕 6159 (含青少年) 11/13.27 12/11.25			張家穎 4964			張家穎 4964	黃亞寧 6118		
二十五診									戴裕霖 4549		柯信如 2112 兒童發展篩檢 11/14.28 12/12.26	陳政偉 6179 (自約診)					柯信如 2112 發展評估			
■青少年門診 12 歲以上 ■週三上午，葉樹人醫師門診，11:00 前報到。 ■專人預約診：聯合評估門診 (12 人 / 診)、發展評估門診 (5 人 / 診) 兒童發展聯合評估聯絡人：分機：6319/6320 個管師。																				
兒童腎臟科 (30) Pediatric Nephrology	二樓	十九診												李明達 4554						
兒童胸腔過敏免疫門診 (30) Pediatric Allergy and Immunology		二十一診				朱斯鴻 4525 09:30 開始看診				朱斯鴻 4525		朱斯鴻 4525					朱斯鴻 4525 09:30 開始看診			
兒童胃腸肝膽科 (30) Pediatric Gastroenterology		二十二診						楊俊仁 4526 09:30 開始看診												
兒童心臟科 (30) Pediatric Cardiology		二診								劉綠杭 2081								劉綠杭 2081 11/9.23 12/14.28		
																		陳銘仁 4502 09:30 開始看診 11/2.16 12/7.21		
兒童血液腫瘤科 (30) Pediatric Hematology and Oncology	二十九診	黃鼎煥 4553						黃鼎煥 4553									葉庭吉 4524 (含骨髓移植) 11/16.12/21			
																	黃鼎煥 4553 11/2.9.23.30 12/7.14.28			

新竹市立馬偕兒童醫院

新竹市立馬偕兒童醫院

科別 Department	樓層 Floor	診間 ROOM	星期一 Monday			星期二 Tuesday			星期三 Wednesday			星期四 Thursday			星期五 Friday			星期六 Saturday
			上午 AM	下午 PM	夜診 PM	上午 AM	下午 PM	夜診 PM	上午 AM	下午 PM	夜診 PM	上午 AM	下午 PM	夜診 PM	上午 AM	下午 PM	夜診 PM	上午 AM
健兒門診預防注射 (30) Wellbaby Clinic	二樓	二十六診	黃亞寧 6118	張家穎 4964 15-17 點看診		劉綠杭 2081	連啟宏 4976 11/12.26 12/10.24 戴裕霖 4549 11/5.19 12/3.17.31		雷偉德 6133 11/6.20 12/4.18	李松澤 4521		李明達 4554 11/14.28 12/12.26	楊俊仁 4526		朱斯鴻 4525 09:30 開始看診	陳政忠 6134 15-17 點看診		林千裕 6159 11/2.23 12/7.21 張元豪 4550 11/9.30 12/14.28
		二十七診		陳政偉 6179 15-17 點看診					劉子瑜 4576 11/13.27 12/11.25			柯信如 2112 11/7.21 12/5.19	陳政偉 6179 自約診			宋聿翔 6190 15-17 點看診		
		二十八診		卡介苗專診 14-15 點看診													卡介苗專診 14-15 點看診	

註：■ 1. 卡介苗疫苗：時間為星期一、五下午施打，請於 15:00 前至健兒門診報到。2. 其他疫苗：施打時間為星期一至星期六於健兒門診施打。因星期一、五下午為卡介苗疫苗優先施打時間，人數眾多，其他疫苗施打者請耐心等待，不便之處尚請見諒。3. 預防注射門診請攜帶兒童健康手冊、健保卡、戶口名簿影印本（未取名、取名後第一次就醫）
■ 專人預約診：聯合評估門診（12 人 / 診）、發展評估門診（5 人 / 診）兒童發展聯合評估聯絡人：分機 6319 張個管師 / 6320 陳個管師。

兒童外科 Pediatric Surgery

兒童外科 / 泌尿外科 (51) Pediatric General Surgery/Urology	二樓	六診				杜奕成 4361						杜奕成 4361 12/12 為教學門診						杜奕成 4361
兒童骨科 (52) Pediatric Orthopedics	二樓	三診				楊鎮宇 5255 09:30 開始看診 11/12.26 12/10.24						黃俊傑 2061						
兒童神經外科 (53) Pediatric Neuro Surgery		六診				鄭凱元 5218 11/5.19 12/3.17.31									梁慕理 4937 腦瘤整合門診 11/8.22 12/13.27			

註：■ 兒童神經外科梁慕理醫師，下午門診請於 16:00 前報到。

兒童耳鼻喉科 . 兒童牙科 Pediatric Ear, Nose, and Throat/Pediatric Dentistry

兒童耳鼻喉科 (71) Pediatric Ear, Nose, and Throat	二樓	八診	李翊豪 4692 (呼吸道手術 自約診)			方宣燁 2129 11/12.26 12/10.24			邱暄晉 4609			陳柏年 4622 11/7.21 12/5.19		邱暄晉 4609					
兒童牙科 (72) Pediatric Dentistry		一診	田世瑜 6758			陳冠倫 4701			陳冠倫 4701							田世瑜 6758			
		二診	塗氣健兒門診			塗氣健兒門診			塗氣健兒門診							塗氣健兒門診			
		三診																	
		四診																	
		五診																	

註：■ 1. 每個診次均有一到兩位兒童牙科醫師看診，若要指定醫師，請當面告知牙科櫃檯人員。2. 牙科健兒門診提供三歲以下兒童塗氣服務，三歲以上（含三歲）兒童塗氣請掛兒童牙科專科門診，塗氣請攜帶實實手冊。3. 陳冠倫醫師及田世瑜醫師提供 12 歲以下身心障礙兒童診療服務。

兒童眼科 . 兒童皮膚科 . 兒童神經科 . 兒童復健科 . 兒童心智科 . 兒童發展聯合評估門診
Pediatric Ophthalmology/Pediatric Dermatology/Pediatric Neurology/Pediatric Rehabilitation/Pediatric Psychiatry/Child Developmental Assessment

兒童眼科 (70) Pediatric Ophthalmology	二樓	十五診	陳錫富 2042			李亞涵 2086			吳仔捷 2352			林欣儒 4679		蔡佳容 2027			黃松盈 3048 11/2.16.30 12/7.21 吳仔捷 2352 11/9.23 12/14.28
兒童皮膚科 (24) Pediatric Dermatology		十八診						李幼華 3084									
兒童神經科 (30) Pediatric Neurology	三樓	六十一診				李松澤 4521 發展評估			柯信如 2112 發展評估								
兒童復健科 (73) Pediatric Rehabilitation		六十二診				黃詩陽 2093 發展評估			黃詩陽 2093 發展評估			黃世昕 2376 發展評估 15:30 前報到					
兒童心智科 (21) Pediatric Psychiatry		六十三診				林恩聖 4133 發展評估 11/5.19 12/3.17 姜學斌 2325 發展評估 11/12.26 12/10.24			吳洽明 2363 發展評估								
兒童發展聯合評估門診 Child Developmental Assessment						v			v								

註：■ 兒童發展聯合評估聯絡人：分機 6319 張個管師 / 6320 陳個管師。■ 「未嘗於本院精神科就醫之患者」，請於下列時間至精神科門診報到：上午診：11:00 前、下午診 16:00 前、夜診 19:00 前，逾時報到者可能視現場門診狀況另行安排其他時段看診。

科別 Department/ 醫師 DR. Name	共同專長 / 個人專長
兒童心智科 (21) Pediatric Psychiatry	《共同專長》一般精神醫學、適應障礙、憂鬱症、焦慮、恐慌症、睡眠障礙。
4133 林恩聖 Lin, En-Sheng	含《共同專長》及兒童青少年精神醫學、思覺思調症。
2325 姜學斌 Chiang, Hsueh-Pin	含《共同專長》及兒童青少年身心健康、酒藥癮治療、多元性別身心諮詢、自律神經失調、憂鬱、焦慮、恐慌、思覺失調。
2363 吳治明 Wu, Chia-Ming	含《共同專長》及兒童青少年精神醫學、思覺失調症。
兒童皮膚科 (24) Pediatric Dermatology	《共同專長》一般皮膚科、皮膚炎、感染性皮膚病、自體免疫性皮膚病、發炎性皮膚病(乾癬等)、落髮、色素疾病(白斑等)、皮膚腫瘤、醫學美容。
3084 李幼華 Li, Yu-Hua	含《共同專長》及除斑除毛除皺、電波拉皮、果酸煥膚、肉毒桿菌注射、飛梭雷射、脈衝光、灰指甲、白斑、乾癬、毛囊炎、過敏、帶狀皰疹(皮蛇)。
一般兒科 (30) Pediatrics	《共同專長》一般兒科呼吸、腸胃道疾病。
4526 楊俊仁 Yeung, Chun-Yan	含《共同專長》兒童胃腸肝膽學、嬰兒營養學、一般兒科學、腹部超音波、消化道內視鏡。
4501 李宏昌 Lee, Hung-Chang	含《共同專長》小兒肝膽及消化系統疾病、營養問題及生長發育諮詢、腹部超音波及胃鏡檢查。
4502 陳銘仁 Chen, Ming-Ren	含《共同專長》呼吸道疾病、兒童及成人先天性心臟疾病、胎兒先天性心臟疾病諮詢、川崎症、心肌症、兒童高血壓、先天性心臟疾病心導管治療、兒科急重症。
4976 連啟宏 Lien, Chi-Hung	含《共同專長》及小兒肝膽及消化系統疾病、營養問題及生長發育諮詢、腹部超音波及胃鏡檢查、青少年。
4521 李松澤 Li, Sung-Tse	含《共同專長》及小兒神經系統疾病、小兒頭痛、癲癇、發展遲緩、早期療育、肢體無力、超音波檢查。
4525 朱斯鴻 Chu, Szu-Hung	兒童胸腔及過敏疾病(兒童氣喘、過敏性鼻炎、異位性皮膚炎)、兒童風濕免疫疾病。
4554 李明達 Li, Ming-Dar	含《共同專長》及小兒腎臟疾病、小兒腎臟超音波。
3099 林昭旭 Lin, Chao-Hsu	含《共同專長》及預防注射、小兒內分泌(兒童生長發育問題、甲狀腺疾病、糖尿病、腎上腺疾病)、甲狀腺超音波、青少年。
4964 張家穎 Chang, Jia-Ying	含《共同專長》及先天性遺傳及新陳代謝疾病、遺傳諮詢、新生兒篩檢異常。
6159 林千裕 Lin, Chien-Yu	含《共同專長》及一般兒科、小兒發燒、預防針施打、兒童結核病、兒童感染症。
6133 雷偉德 Lei, Wei-Te	含《共同專長》及過敏氣喘、免疫疾病。
6134 陳政忠 Chen, Jeng-Jung	含《共同專長》及小兒肝膽系統疾病、嬰幼兒營養問題、生長發育諮詢、小兒腹部超音波。
6190 宋聿翔 Sung, Yi-Hsiang	含《共同專長》及新生兒復甦急救、早產兒及新生兒疾病、嬰幼兒照護問題、生長發育諮詢、顱部超音波、早產兒長期發展照護、青少年。
4524 葉庭吉 Yeh, Ting-Chi	小兒血液病(貧血、血小板疾病白血球疾病)、小兒癌症、小兒白血病、小兒腫瘤。
4553 黃鼎煥 Huang, Ting-Huan	小兒血液病(貧血、血小板疾病)、兒童癌症。
2081 劉綠杭 Liu, Lu-Hang	含《共同專長》及小兒心臟血管疾病、心雜音、胸痛、心律不整、川崎症、心臟超音波檢查。
6179 陳政偉 Chen, Cheng-Wei	含《共同專長》及一般兒科、新生兒醫學、早產兒急救照護、急重症照護。
4576 劉子瑜 Liu, Tzu-Yu	含《共同專長》及新生兒科、新生兒/早產兒急救照護、新生兒/早產兒重症加護。
2112 柯信如 Ko, Hsin-Ju	含《共同專長》及新生兒/早產兒照護及發展。
4549 戴裕霖 Tai, Yu-Lin	含《共同專長》及一般兒科疾病、小兒發燒、兒童感染症、疫苗諮詢、青少年。
4550 張元豪 Chang, Yuan-Hao	含《共同專長》及兒童肝膽與腸胃消化道疾病、嬰幼兒營養問題、生長諮詢、小兒腹部超音波、青少年。
4506 李燕晉 Lee, Yann-Jinn	含《共同專長》及兒童糖尿病、兒童甲狀腺疾病。
4561 丁瑋信 Ting, Wei-Hsin	含《共同專長》及兒童生長發育(身材矮小、性早熟)、兒童肥胖、第一型糖尿病、甲狀腺疾病、常見兒童內分泌疾病。
4498 葉樹人 Yeh, Shu-Jen	含《共同專長》呼吸道疾病、兒童先天性心臟疾病、成人期先天性心臟疾病、兒童介入性心導管治療、兒童高血壓、兒童姿勢性低血壓、兒童反射性暈厥。
4842 陳宇萱 Chen, Yu-Hsuan	含《共同專長》兒童心臟血管疾病、兒童心臟超音波檢查、兒童急症。
4985 陳柏瑞 Chen, Po-Ruay	含《共同專長》及一般兒童疾病、先天性心臟病、胸痛、心雜音、昏厥、川崎氏症、心臟超音波。
6118 黃亞寧 Huang, Ya-Ning	含《共同專長》及一般兒科疾病、小兒發燒、兒童感染症、疫苗諮詢。
4951 周育琪 Chou, Yu-chi	含《共同專長》及新生兒及早產兒照護及追蹤
婦產科 (40) Obstetrics / Gynecology	《共同專長》產前檢查及接生、剖腹生產、婦產科腹腔鏡微創手術、一般婦產科手術、月經異常、更年期異常。
4467 翁順隆 Weng, Shun-Long	含《共同專長》及試管嬰兒、人工授精、不孕症檢查及治療、生殖內分泌、達文西微創手術、婦科腫瘤手術(子宮肌瘤、腺肌症、卵巢腫瘤)、子宮腔內視鏡手術。
4418 陳子健 Chen, Tze-Chien	含《共同專長》及婦科癌症、達文西電腦機器手臂手術、單孔腹腔鏡手術、婦科腫瘤、一般婦產科。
4444 王卜瑾 Wang, Pu-Tsui	含《共同專長》及婦女尿失禁手術、骨盆腔下垂重建手術、陰道手術、急尿頻尿症、女性膀胱功能障礙、婦女尿路動力學檢查、下泌尿道症候群、膀胱鏡檢查剖腹生產。
4458 張幸治 Chang, Shing-Jyh	含《共同專長》及婦科癌症手術及化學治療、子宮腔內視鏡檢查與手術、陰道鏡檢查、婦科腫瘤、精準醫療、「達文西機器人手臂」輔助手術。
4410 洪芳宇 Hung, Fang-Yu	含《共同專長》及羊膜穿刺檢查、一般婦科疾病暨手術。
4460 施川崎 Shih, Chuan-Chi	含《共同專長》及婦科腫瘤、婦癌手術、婦癌微創手術、婦癌化學治療、達文西機器手臂手術。
4487 蔡金翰 Tsai, Chin-Han	含《共同專長》及高危險妊娠、高層次超音波、3D 立體超音波檢查。
6940 詹家豪 Chan, Chia-Hao	含《共同專長》及達文西手臂手術、婦科腫瘤、婦癌手術、婦癌化學治療。
4420 謝承恩 Hsieh, Cheng-En	含《共同專長》及不孕症、人工生殖(試管嬰兒)、子宮腔鏡手術(子宮內膜肉內冷刀切除、子宮腔黏附分離、子宮黏膜下肌瘤冷刀切除、子宮中隔整形)、反覆流產、內分泌失調(多囊性卵巢)、腹腔鏡微創手術、子宮腺肌症手術、輸卵管結紮後重建手術。
2090 黃才銘 Huang, Tsai-Ming	含《共同專長》及產後減重、微創手術(單孔腹腔鏡及腹壁無創自然孔道手術)、子宮腔鏡手術(冷刀手術)、自然排卵助孕、骨盆腔疼痛及經痛。
4433 黃馨瑩 Huang, Shin-Yin	含《共同專長》及高危險妊娠胎兒超音波檢查、自然排卵助孕、子宮肌瘤及卵巢囊腫治療、子宮內膜異位症及子宮腺肌症、子宮腔鏡手術、腹腔鏡微創手術、一般婦產科手術。

「因為，在祢那裡有生命的源頭；在祢的光中，我們必得見光。」 - 詩篇 36 : 9

科別 Department/ 醫師 DR. Name	共同專長 / 個人專長
兒童一般 / 泌尿外科 (51) Pediatric General Surgery/Urology	
4361 杜奕成 Duh, Yih-Cherng	一般小兒外科手術、新生兒手術、小兒泌尿系統手術、小兒腫瘤手術、小兒腹腔鏡手術、小兒胸腔鏡手術、疝氣、隱辜症、尿道下裂、巨結腸症、氣胸、膿胸、輸尿管膀胱逆流。
兒童骨科 (52) Pediatric Orthopedics	
2061 黃俊傑 Huang, Chun-Chieh	骨鬆骨折、脊椎氣球成形術、微創減痛關節置換、微創拇指外翻、頸椎退化、小兒骨折、3D 列印輔助截骨矯正、骨質疏鬆症。
5255 楊鎮宇 Yang, Chen-Yu	一般骨科、骨折外傷、小兒骨科、肢體矯正手術、骨質疏鬆、人工關節置換手術。
5218 鄭凱元 Cheng, Kai-Yuan	兒童骨科、兒童骨科外傷、兒童肢體畸形矯正。
兒童神經外科 (53) Pediatric Neuro Surgery	
4937 梁慕理 Liang, Muh-Lii	兒童神經外科、兒童腦腫瘤學、兒童癲癇手術、水腦症及腦室內視鏡手術、中樞神經系統顛骨畸型及脊椎裂手術、腦血管重建手術。
兒童眼科 (70) Pediatric Ophthalmology	《共同專長》一般眼疾、白內障手術、角膜塑型控制近視。
3048 黃松盈 Huang, Sung-Ying	含《共同專長》及青光眼、視網膜疾病。
2027 蔡佳容 Tsai, Chia-Jung	含《共同專長》及青光眼、眼皮手術、斜視手術、兒童弱視及視力保健、視網膜病變。
2042 陳錫富 Chen, His-Fu	含《共同專長》及視網膜剝離手術、糖尿病視網膜手術、一般眼疾。
4679 林欣儒 Lin, Hsin-Ju	一般眼疾、白內障手術、角膜塑型控制近視。
2086 李亞涵 Lee, Ya-Han	含《共同專長》及眼整形手術、溢淚治療、小切口白內障手術、兒童近視防治、飛秒雷射近視手術、青光眼、角膜疾病、糖尿病或甲狀腺眼疾。
2352 吳伊捷 Wu, Yu-Chieh	含《共同專長》飛秒雷射白內障手術、兒童視力保健及近視控制、眼整形手術、睫毛倒插手術、眼瞼下垂手術、溢淚治療、眼窩淚器疾病治療、青光眼、視網膜疾病、角膜疾患。
兒童耳鼻喉科 (71) Pediatric Ear, Nose and Throat	《共同專長》耳鼻喉科疾病、眩暈、助聽器選配、頭頸部腫瘤、打鼾及睡眠呼吸障礙。
4622 陳柏年 Chen, Bo-Nien	含《共同專長》及過敏性鼻炎、鼻竇炎、鼻內視鏡及雷射手術、嗓音。
4692 李翊豪 Lee, Yi-Hao	含《共同專長》及小兒耳鼻喉科疾病（含鼻竇炎及中耳炎）、小兒睡眠障礙、小兒呼吸道疾病、過敏性鼻炎及慢性鼻竇炎、鼻竇內視鏡微創手術、鼻中膈彎曲鼻道成形手術、聲音沙啞、聲帶病兆、喉部顯微手術、打鼾及睡眠呼吸中止症、一般耳鼻喉科頭頸部疾病。
4609 邱暄晉 Chiu, Hsuen-Chin	含《共同專長》小兒鼻竇炎、中耳炎、中耳積水、睡眠呼吸中止症、聽力異常、頭頸部異物與一般耳鼻喉科疾病治療。
2129 方宣燁 Fang, Hsuan-Yeh	含《共同專長》及兒童耳鼻喉及聽力疾病、耳內鏡手術、人工耳蝸（電子耳）、鼻過敏、鼻竇內視鏡、聲音嘶啞、頭頸腫瘤口腔癌。
兒童牙科 (72) Pediatric Dentistry	《共同專長》一般牙科。
4701 陳冠倫 Chen, Kuan-Lun	兒童牙科（18 歲以下）、嬰幼兒塗氟、行為誘導、早期矯正、兒童身心障礙、全身麻醉全口重建。
6758 田世瑜 Tien, Shih-Yu	兒童牙科（18 歲以下）、嬰幼兒塗氟、行為誘導、早期矯正治療、兒童身心障礙、全身麻醉全口重建。
兒童復健科 (73) Pediatric Rehabilitation	《共同專長》一般復健、神經系統復健、肌肉骨骼系統復健。
2093 黃詩陽 Huang, Shih-Yang	含《共同專長》及肌電圖神經傳導檢查、肌肉骨骼系統超音波檢查。
2376 黃世昕 Hung, Shih-shin	含《共同專長》及肌肉骨骼超音波導引注射、檢查。

口袋裡的螺絲釘

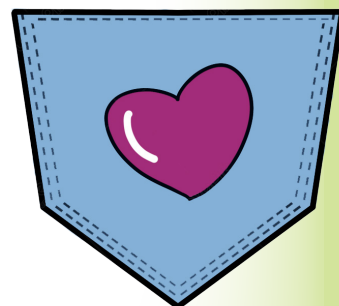
接近下班的時候，老闆臨時追加一項工作給阿愷，讓他送一套櫥櫃到客戶家。阿愷熟練的組裝好櫥櫃，正要離開時，發現地上多了一顆螺絲釘。她仔細回想，實在找不出哪裡缺了，又因為趕著赴約，便悄悄將螺絲釘放進口袋離開了。但是開車時，阿愷摸了摸口袋那顆螺絲釘，越想越不安，於是將貨車掉頭開回去。再次回到客戶家，他抱歉地說：「不好意思，我恐怕要重新拆掉櫃子……」阿愷拿出螺絲釘，向客戶解釋。這一次，阿愷謹慎的顧到每一個細節，連他的妻子來電也匆匆講完掛斷。

終於完工了，他比第一次組裝時花了加倍的時間。男主人說道：「現在像你這樣的年輕人不多了！抱歉阿，因為我們要求提早配送，導致你加班，又因一顆螺絲釘，讓你錯過了和太太的約會。」正當阿愷感到納悶時，女主人遞上一束花並說：「不好意思，剛剛無（文章摘自 2024/09 蒲公英希望月刊）意間聽到你和太太的通話。我們臨時買了一束花，請收下並送給你太太吧！祝你們結婚周年快樂！」阿愷感激地接過花。因為一顆螺絲釘，這個周年紀念日，變得格外難忘。

聖經：我們留心行光明的事，不但在主面前，就在人面前也是這樣。

（哥林多後書 8 章 21 節）

「我們在一切患難中，他就安慰我們，叫我們能用神所賜的安慰去安慰那遭各樣患難的人。」- 哥林多後書 1：4



【社會服務醫療基金】捐款徵信

2024年08月01日 - 2024年09月30日

新竹市立馬偕兒童醫院 * 感謝您的愛心捐款 *



本院社會服務醫療基金成立宗旨在於協助本院就醫之貧困病患，捐款方式如下：現場捐款或至郵局劃撥，郵政劃撥帳號：50462250 戶名：新竹市立馬偕兒童醫院。

●社服醫療基金：

- ※ 五百元：吳○鴻
- ※ 一萬三千元：全盛衛生事務有限公司
- ※ 五萬元：財團法人矽統教育基金會

●實物捐贈：

- ※ 非接觸式 AI 外掛裝置乙台含安裝費用、兩年產品年度保養（約值新台幣 116,250 元整）：邁啟科技股份有限公司

●指定捐贈：

- ※ 十萬元：廷豐廣告有限公司

雙親教室

地點：兒童醫院三樓婦產科衛教區

日期	時間	主題	講師
11/19(二)	15:30-16:00	預產期「將近」沒產兆，想卸貨了	鍾嘉純護理師
12/19(四)	15:30-16:00	產檢注意事項	黃才銘醫生

2024年門診團衛目錄

地點：三樓婦產科門診候診區

日期	時間	主題	主講者
12/19(四)	09:10-09:30	預知、預防缺一不可 - 子宮頸抹片及疫苗	劉婉芯

新竹馬偕紀念醫院

- ◆總機：03-5166868 03-6889595 ◆地址：30071 新竹市東區光復路二段 690 號
- ◆人工掛號：03-6118866(週一~週五 08:00~17:00 週六 08:00~12:00) ◆語音預約專線：03-5166516
- ◆健康(含戒菸)諮詢：03-5745098 週一~週五 上午 09:00~12:00 下午 14:00~17:00
- ◆電子郵件：Hcservice@mmh.org.tw ◆醫病關係處理專線(投訴、建議、鼓勵)：03-5166868 轉 2120、2150
- ◆ Telephone: 03-5166868 03-6889595 ◆ Address: No. 690, Sec. 2, Guangfu Rd., East Dist., Hsinchu City 30071
- ◆ Operator: 03-6118866 (MON~FRI: 08:00~17:00, SAT: 08:00~12:00) ◆ Comments: 03-5166868 ext 2120、2125
- ◆ For a Consultation call: 03-5745098(MON~FRI: 09:00~12:00, 14:00~17:00)

新竹市立馬偕兒童醫院

- ◆總機：03-5719999 ◆地址：30070 新竹市東區建功二路 28 號
- ◆人工掛號：03-5729595(週一~週五 08:00~17:00 週六 08:00~12:00)
- ◆健康(含戒菸)諮詢：03-5745098 週一~週五 上午 09:00~12:00 下午 14:00~17:00
- ◆醫病關係處理專線(投訴、建議、鼓勵)：03-5719999 轉 2120
- ◆ Telephone: 03-5719999 ◆ Address: No. 28, Jiangong 2nd Rd., East Dist., Hsinchu City 30070
- ◆ Operator: 03-5729595 (MON~FRI: 08:00~17:00, SAT: 08:00~12:00) ◆ Comments: 03-5719999 ext 2120
- ◆ For a Consultation call: 03-5745098(MON~FRI: 09:00~12:00, 14:00~17:00)